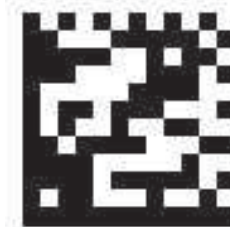




SOMMAIRE

L'INSTALLATEUR 1
 1 - Généralités 1
 2 - Consignes de sécurité 1
 3 - Description / caractéristiques techniques 1
 4 - Installation 3
 5 - Réglage et programmation 5
 6 - Essai de fonctionnement 6
 7 - Raccordement des périphériques 7
 8 - Paramétrage et options de fonctionnement 8
 9 - Remontage des capots - Orientation de l'antenne 8
NOTICE UTILISATEUR 9



L'INSTALLATEUR

1 Généralités

- Ce produit est conforme à la norme "sécurité, règles particulières pour les motorisations de portes de garage à ouverture verticale, pour usage résidentiel" (norme EN 60335-2.95). Ce produit installé selon les présentes instructions et conformément à la "fiche de vérification de l'installation", permet une mise en place conforme aux normes EN 13241-1 et EN 12453.
- Les instructions, citées dans les notices d'installation et d'utilisation de ce produit ont pour objectif de satisfaire aux exigences de sécurité des biens et des personnes des dites normes. Dans le cas de non-respect de ces instructions, SIMU se libère de toute responsabilité des dommages qui peuvent être engendrés. Le produit GM 800 doit être installé à l'intérieur du garage avec un système à commande de secours intégrée.
- Nous, SIMU, déclarons que ce produit est conforme aux exigences essentielles et autres dispositions pertinentes de la directive 1999/5/EC. Une déclaration de conformité est mise à disposition à l'adresse internet www.simu.com. Produit utilisable dans l'Union Européenne et en Suisse.

2 Consignes de sécurité

Mise en garde

- Instructions importantes de sécurité. Suivre toutes les instructions, car une installation incorrecte peut conduire à des blessures graves.

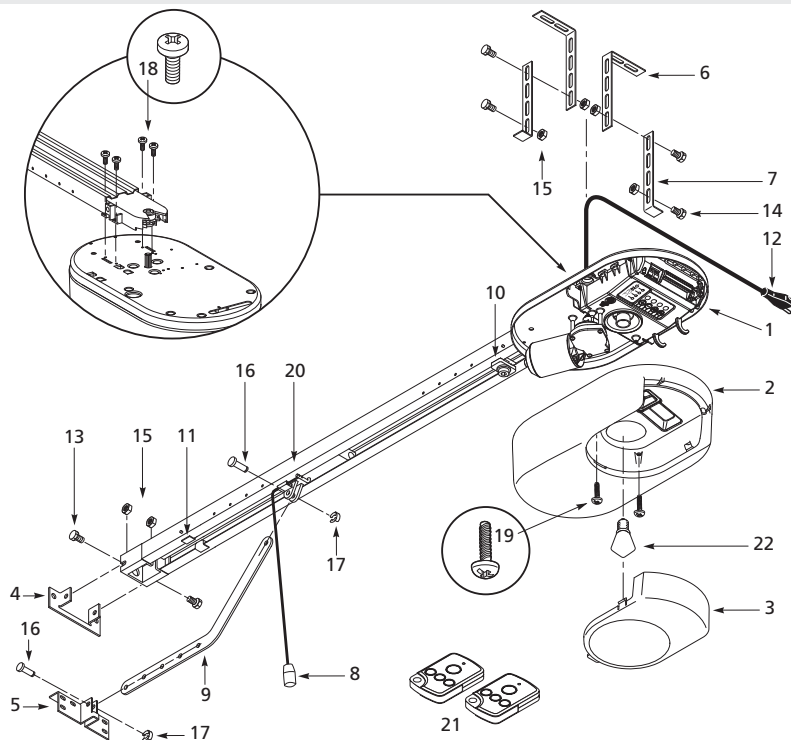
Consignes de sécurité

- Avant d'installer la motorisation, enlever toutes les cordes ou chaînes inutiles et mettre hors service tout équipement non nécessaire pour un fonctionnement motorisé de la porte.
- Avant d'installer la motorisation, vérifier que la partie entraînée est en bon état mécanique, qu'elle est équilibrée, qu'elle s'ouvre et se ferme correctement.
- Placer tous boutons de commande à 1,5 m minimum du sol, visibles de l'entrée mais éloignés des parties mobiles.
- Placer l'organe du dispositif de débrayage manuel à 1,8 m maximum du sol.
- Dans le cas d'un organe de manoeuvre amovible, il est recommandé de le ranger à proximité immédiate de la porte.
- Fixer à demeure l'étiquette concernant le dispositif de dépannage manuel près de son organe de manoeuvre.
- Fixer à demeure les étiquettes de mise en garde contre l'écrasement, près des dispositifs de commande fixes éventuels, et de façon très visible par l'utilisateur.
- Après installation, s'assurer que le mécanisme est correctement réglé et que la motorisation change de sens lorsque la porte rencontre un obstacle de 50 mm de hauteur placé sur le sol.
- Après installation, s'assurer que les parties de la porte ne viennent pas en débord au-dessus d'un trottoir ou d'une chaussée accessibles au public.
- Après installation s'assurer que la motorisation empêche ou arrête le mouvement d'ouverture lorsque la porte est chargée avec une masse de 20 kg, fixée au milieu du bord inférieur de la porte.

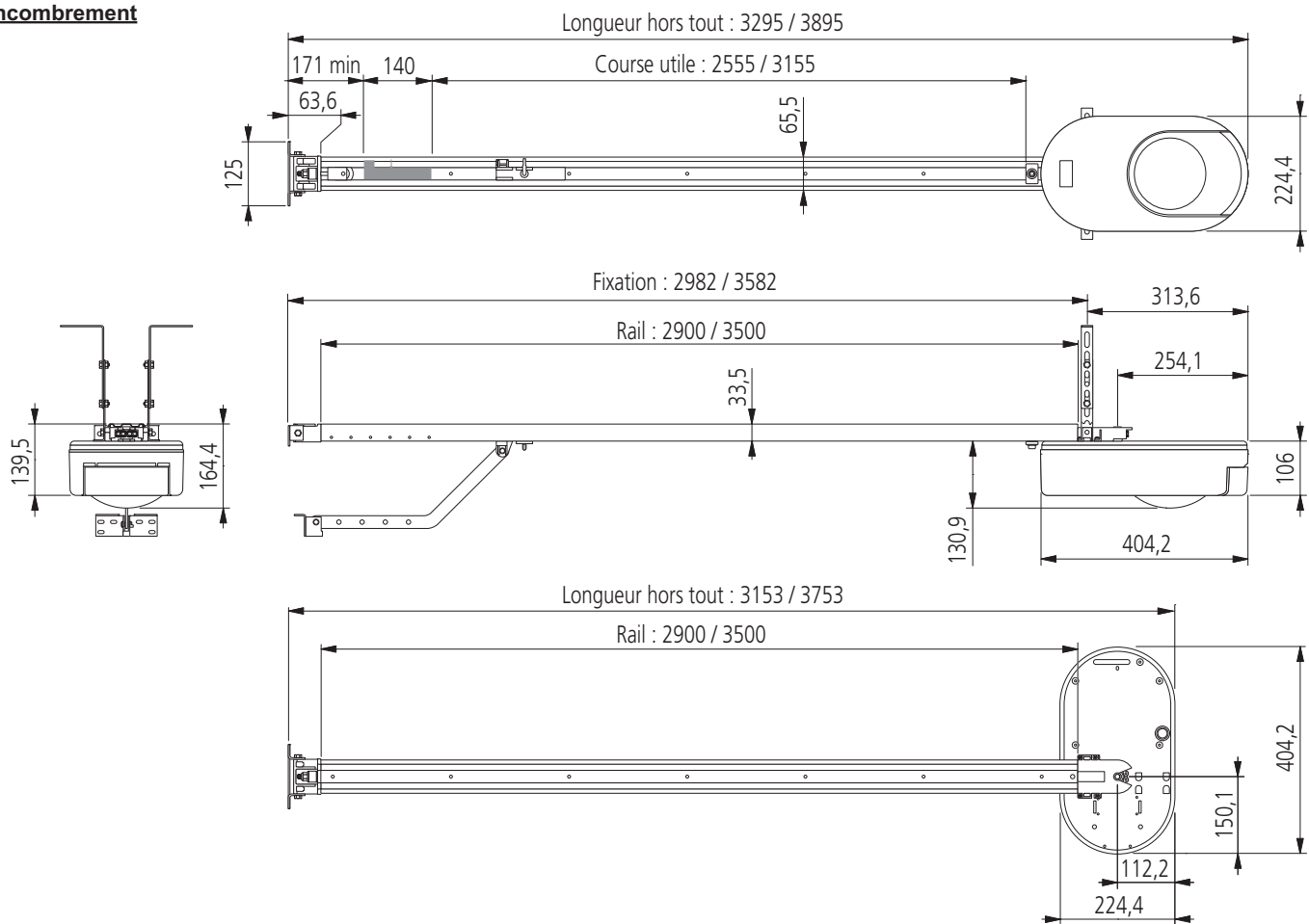
3 Description du produit

Composition

- 1 - Tête moteur
- 2 - Capot tête moteur
- 3 - Capot éclairage
- 4 - 1 chape linteau
- 5 - 1 chape porte
- 6 - 2 pattes fixation plafond
- 7 - 2 pattes de fixation tête moteur
- 8 - Dispositif de débrayage manuel
- 9 - Bras de liaison
- 10 - Butée de fin de course rotative
- 11 - 4 coussinets guide chaîne
- 12 - Cordon d'alimentation
- 13 - 2 vis H M8 x 16
- 14 - 4 vis rondelle H M8 x 12
- 15 - 6 écrous HU8
- 16 - 2 axes
- 17 - 2 circlips
- 18 - 4 vis auto-formeuses Ø4 x 8
- 19 - 2 vis pour plastique Ø3,5 x 12
- 20 - Rail
- 21 - 2 Télécommandes 4 canaux TSA+
- 22 - 1 Ampoule 24V / 21W type E13



Encombrement



Caractéristiques techniques

- Alimentation secteur	230V / 50Hz
- Puissance maxi. consommée (veille / fonctionnement)	4W / 120W
- Fréquence radio (Simu Hz)	433,42MHz
- Nombre de canaux mémorisables	32
- Force de traction - Effort de pointe	800N
- Force de traction - Effort d'arrachement*	650N
- Utilisation	20 cycles par jour maximum
- Vitesse maximale	0,14 m/s max.
- Interface de programmation	4 boutons et 4 voyants
- Conditions d'utilisation	-20°C / +60°C - intérieur sec - Indice de protection IP20
- Fins de course	Butée mécanique à l'ouverture, électronique à la fermeture, position de fermeture mémorisée
- Eclairage intégré	24V / 21W, type E13
- Isolation électrique	Classe 2 (double isolation) <input type="checkbox"/>

Connexions

- Entrée sécurité	Type contact sec NF / compatible cellules photoélectriques TX / RX
- Entrée sécurité portillon	Type contact sec NF
- Entrée de commande filaire	Type contact sec NO
- Sortie feu orange	24V / 15W avec clignotement intégré
- Sortie alimentation accessoires	24V / 500 mA max.
- Entrée antenne déportée	Oui
- Entrée batterie de secours	Oui

Fonctionnement

- Mode "marche forcée"	Par appui maintenu sur le bouton de commande moteur
- Pilotage indépendant de l'éclairage	Oui pour l'éclairage intégré
- Temporisation d'éclairage (après mouvement)	Fixe, 60 secondes
- Préavis du feu orange	2 secondes, automatique si le feu est connecté
- Fonctionnement de l'entrée sécurité en fermeture	Réouverture complète
- Détection d'obstacle intégrée	Sensibilité réglable 4 niveaux
- Démarrage progressif	Oui
- Vitesse d'ouverture	Fixe, 0,14 m/s max.
- Vitesse de fermeture	Fixe, 0,12 m/s max.
- Vitesse d'accostage en fermeture	Programmable : sans ralentissement / zone de ralentissement courte (0,3m), zone de ralentissement longue (0,5m).

4 Installation

Domaine d'application

A : porte basculante débordante :

B : porte sectionnelle :

- Si le profil supérieur du panneau est particulier, utiliser "la chape de fixation pour porte sectionnelle".

C : porte latérale :

- Pour un montage sur le mur de refoulement, utiliser le rail de transmission à courroie.



Distance entre le mur et le rail de la porte : 0,2m max.

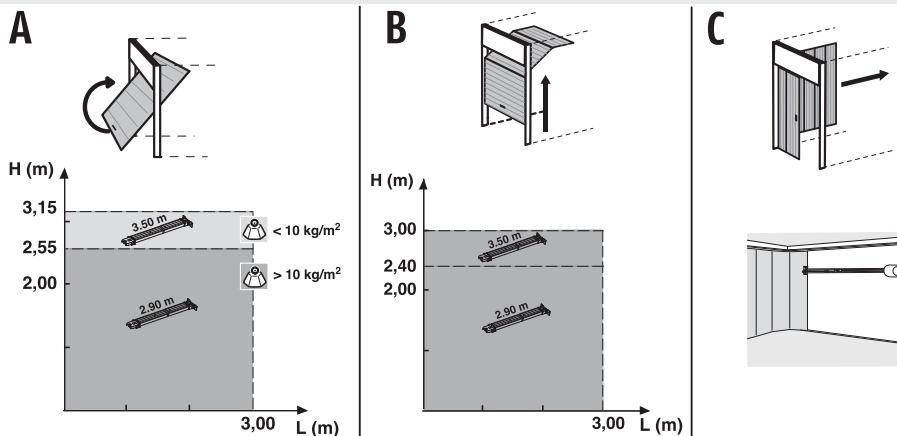
Points à vérifier avant l'installation

Contrôles préliminaires :

- La porte de garage doit fonctionner manuellement sans point dur. Vérifier sa bonne condition mécanique (poules, supports...) et son parfait équilibrage (tension du ressort).
- Toute intervention sur les ressorts de la porte peut représenter un danger (chute de porte).
- Les structures de votre garage (murs, linteau, parois, traverses, rails de la porte,...) permettent de fixer le GM800 solidement. Renforcez-les si nécessaire.
- Ne projetez pas d'eau sur le dispositif. Ne pas installer le GM800 dans un endroit où le risque de projection d'eau est présent.
- Le bas de la porte doit être muni d'un profilé élastique afin d'éviter le contact dur et augmenter la surface de contact.
- Si la porte de garage est l'unique accès au garage, prévoyez un débrayage extérieur (serrure de déverrouillage extérieur à clé) et intégrez une batterie de secours.
- Si la porte de garage est équipée d'un portillon, la porte doit être munie d'un système interdisant son mouvement lorsque le portillon est ouvert.
- Si la porte de garage donne sur la voie publique, il faut installer un dispositif de signalisation type feu orange.
- Si la porte de garage fonctionne en mode automatique, il faut installer un dispositif de sécurité type cellule photoélectrique et une signalisation type feu orange.
- Vérifiez qu'il n'y a pas sur la porte de parties accessibles dangereuses, le cas échéant protégez-les.

Consignes de sécurité à respecter pendant toute l'installation :

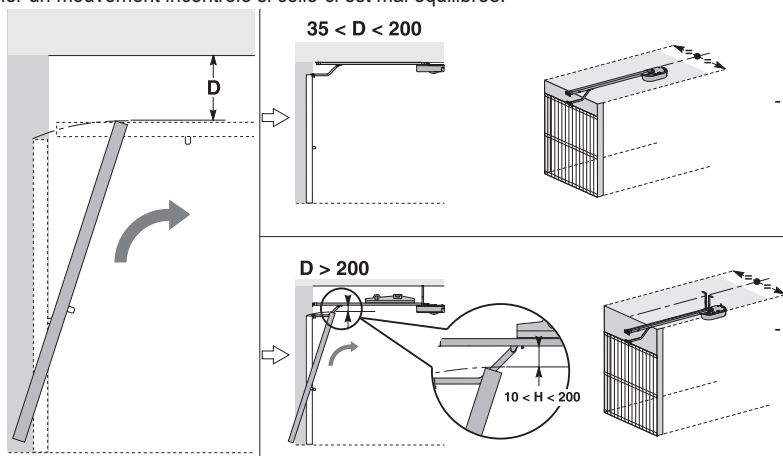
- Enlevez vos bijoux (bracelet, chaîne ou autres) lors de l'installation.
- Pour les opérations de perçage et de soudure, portez des lunettes spéciales et les protections adéquates.
- Utilisez les outils appropriés.
- Manipulez avec précaution le système de motorisation pour éviter tout risque de blessure.
- Ne vous raccordez pas au secteur ou à la batterie de secours avant d'avoir terminé le processus de montage.
- N'utilisez en aucun cas un nettoyage au débit d'eau haute pression.
- Le déverrouillage de la porte peut entraîner un mouvement incontrôlé si celle-ci est mal équilibrée.



Installation

Hauteur d'installation

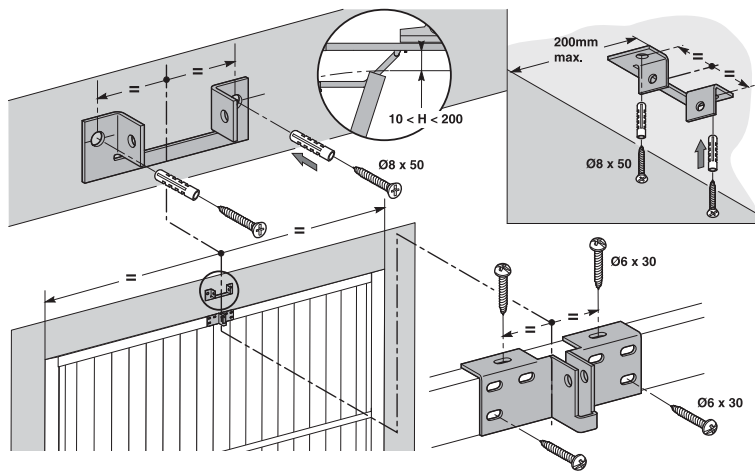
- Mesurer la distance "D" entre le point le plus haut de la porte et le plafond.



- Si "D" est comprise entre 35 et 200 mm, fixer directement l'ensemble au plafond.

- Si "D" est supérieure à 200 mm, fixer l'ensemble de façon que la hauteur "H" soit comprise entre 10 et 200 mm.

Fixation de la chape linteau et de la chape porte



- Dans le cas d'une installation directement au plafond (plafond collé), la chape linteau peut être fixée au plafond et si nécessaire avec un décalage par rapport au linteau de **200 mm max.**

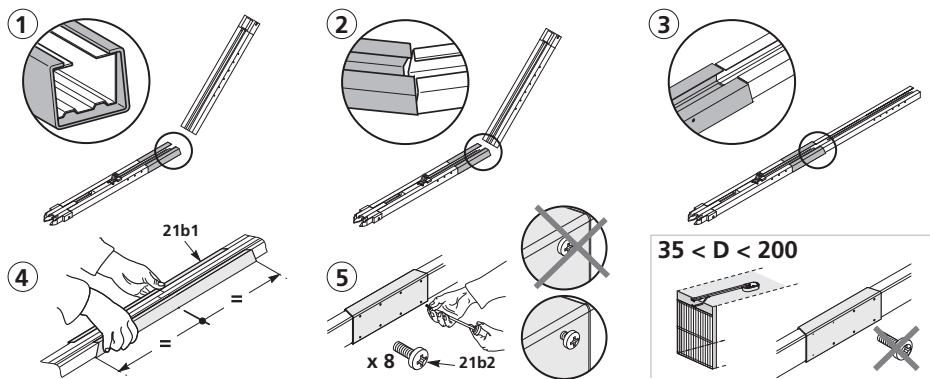
Assemblage du rail en 2 parties

1-2-3- Déplier des deux tronçons du rail.

4- Assembler les deux tronçons du rail à l'aide du manchon.

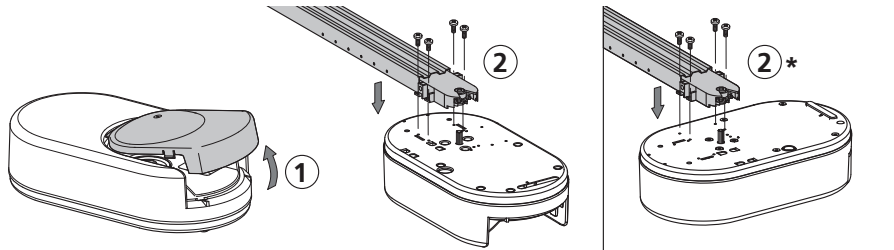
5- Fixer l'ensemble à l'aide des 8 vis de fixation.

- Les vis de fixation ne doivent pas pénétrer dans le rail (ne pas percer).
- Dans le cas d'une installation "plafond collé", ne pas utiliser les vis de fixation du manchon.

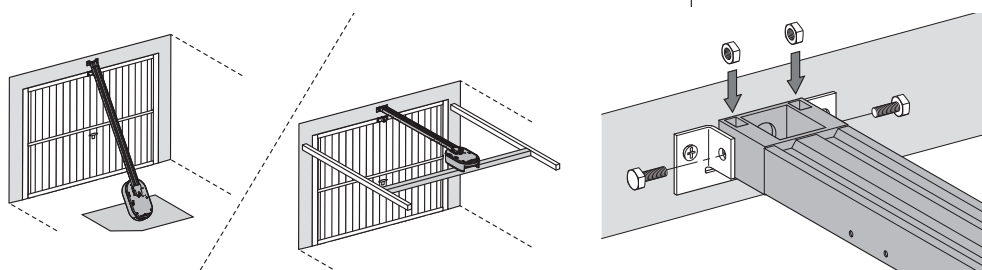


Assemblage du rail à la tête moteur

* Permet d'augmenter la course du rail.

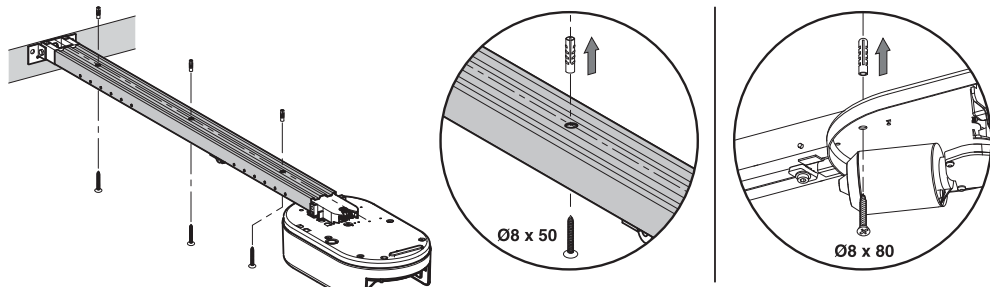


Fixation à la chape linteau

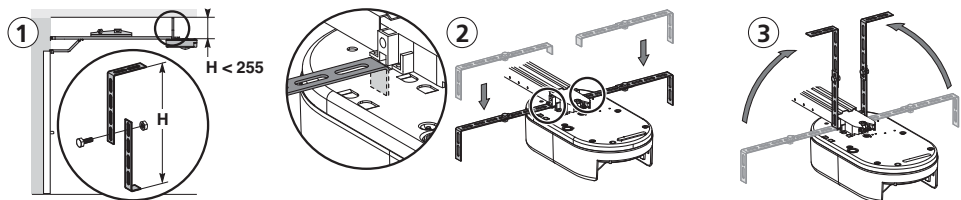


Fixation au plafond

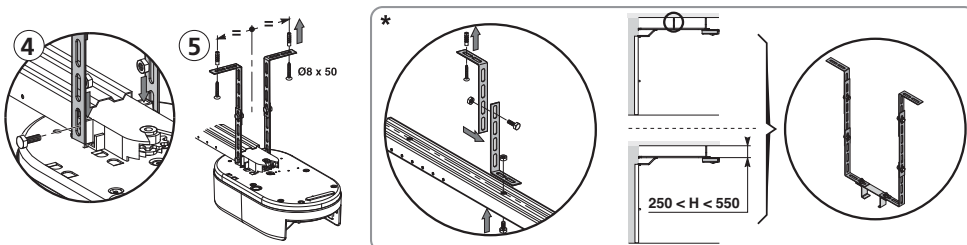
- **Plafond collé** : fixation au plafond directement par l'intermédiaire du rail. Il est possible de rajouter des points de fixation au niveau de la tête moteur.



- **Plafond décollé** : Des points de fixation intermédiaires peuvent être rajoutés sur le rail notamment dans le cas d'un rail de 3500 mm.



* Pour une fixation intermédiaire ajustable le long du rail, ou une fixation à une dimension "H" comprise entre 250 mm et 550 mm, utiliser le kit fixation plafond.

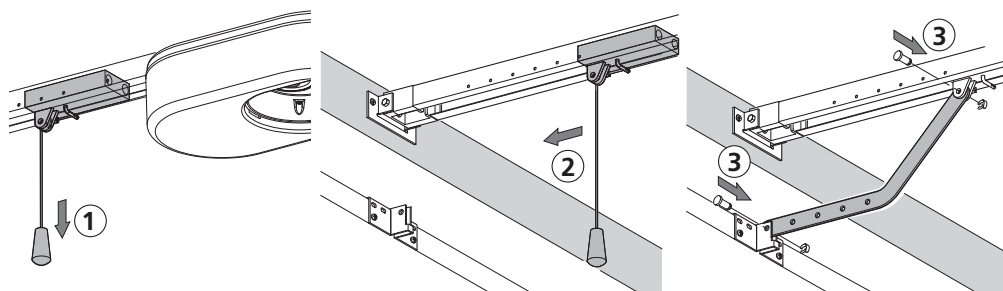


Fixation du bras à la porte et au chariot

1- Débrayer le chariot à l'aide du dispositif de débrayage manuel.

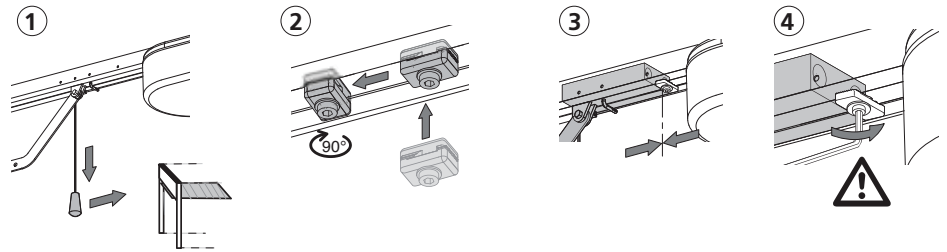
2- Amener le chariot au niveau de la porte.

3- Fixer le bras à la chape porte et au chariot.



Règlage et fixation de la butée d'ouverture

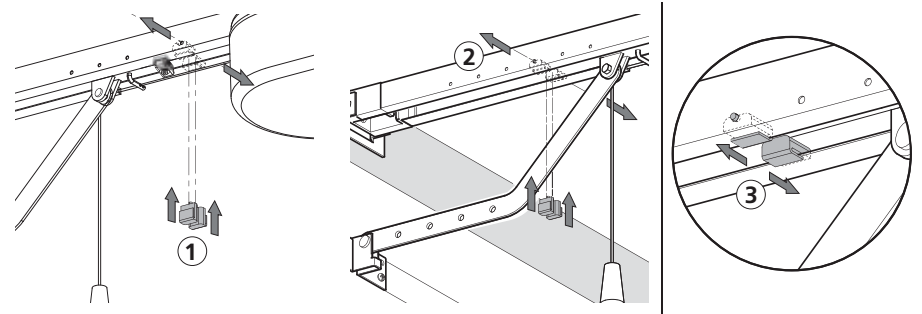
- 1- Débrayer le chariot à l'aide du dispositif de débrayage manuel et amener la porte en position ouverte. Ne pas ouvrir la porte au maximum, mais positionner celle-ci de façon qu'elle n'atteigne pas ses butées caoutchouc.
- 2- Engager la butée dans le rail puis la faire pivoter de 90°.
- 3- Positionner la butée contre le chariot.
- 4- Serrer la vis de fixation modérément.



⚠ Ne pas serrer la vis de fixation au maximum possible. Un serrage exagéré peut endommager la vis et conduire à une mauvaise tenue de la butée. Ne pas utiliser les butées caoutchouc de la porte.

Montage des coussinets de guidage de chaîne (cas des rails à chaîne uniquement)

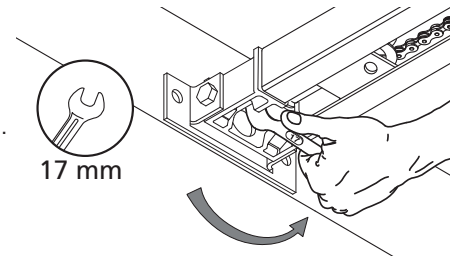
- Ces coussinets permettent de limiter les bruits parasites liés aux frottements de la chaîne dans le rail.
- 1- Positionner chacun des coussinets dans le premier trou du rail à l'extérieur des fins de courses.
 - 2- Veiller à enfoncer au maximum le coussinet de façon que l'ergot de positionnement dépasse à l'extérieur du rail.



Vérification de la tension de la chaîne ou de la courroie

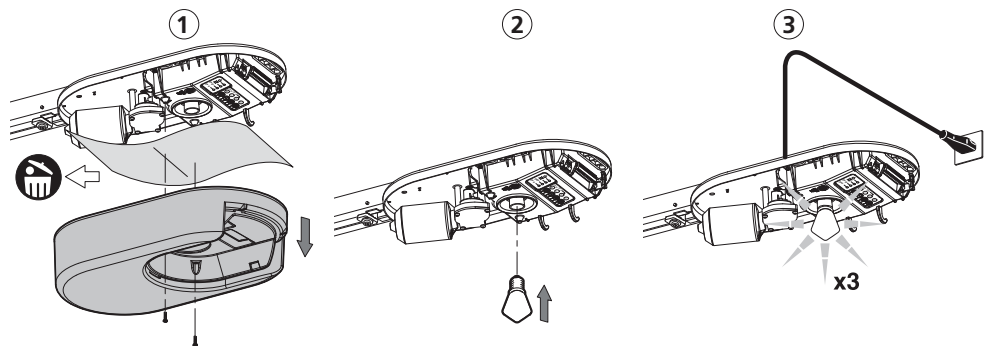
- Les rails sont livrés avec une tension pré-réglée et contrôlée. Si nécessaire, ajuster cette tension.

⚠ Le caoutchouc ou le ressort de tension ne doit jamais être totalement comprimé pendant le fonctionnement.



Raccordement électrique

- 1- Déposer le capot moteur et enlever la feuille de protection.
- 3- Monter l'ampoule.
- 4- Raccorder au secteur.



⚠ Brancher le câble d'alimentation à une prise prévue à cet effet et conforme aux exigences électriques. La ligne électrique doit être dotée d'une protection (fusible ou disjoncteur calibre 16 A) et d'un dispositif différentiel (30 mA).

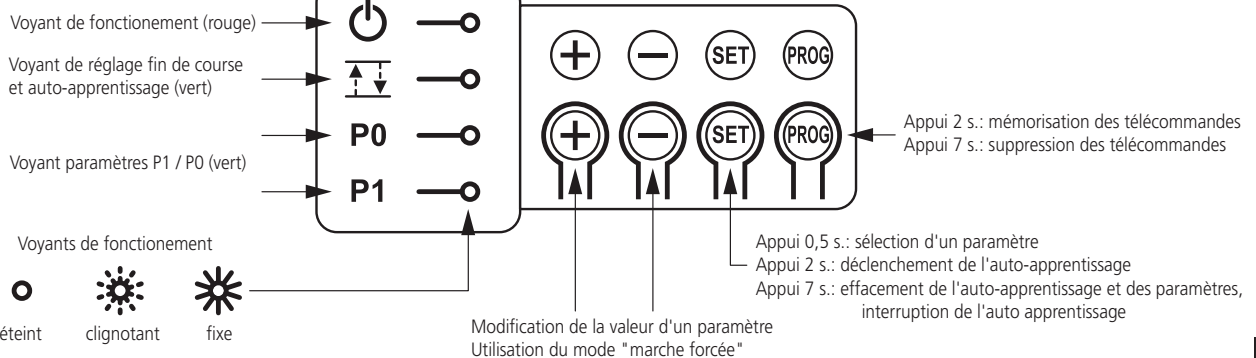
Un moyen de déconnexion omnipolaire de l'alimentation doit être prévu :

- soit par un câble d'alimentation muni d'une fiche de prise de courant ;
- soit par un interrupteur assurant une distance de séparation des contacts d'au moins 3 mm sur chaque pôle (cf. norme EN60335-1).

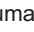

Vérifier que le dispositif de débrayage manuel se trouve à une hauteur max. de 1,80 m du sol. Si nécessaire, rallonger le cordon.

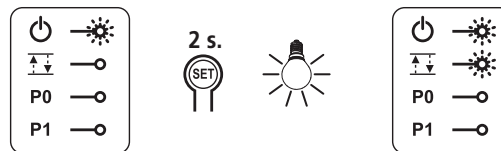
5 Réglage et programmation

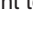

Description du clavier

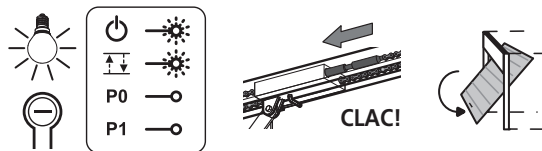



Réglage fin de course et auto-apprentissage

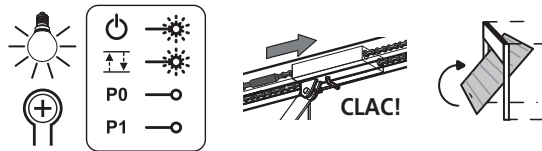
1- Appuyer sur la touche  jusqu'à l'allumage de la lampe (2s). Le voyant  clignote.





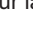
2- Commander le moteur avec les touches  ou  pour que la navette de transmission vienne s'embrayer sur le chariot et amener la porte en position fermée.

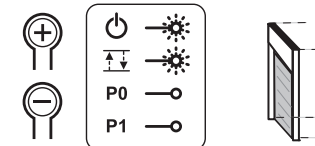




- Un appui maintenu sur la touche  provoque le déplacement dans le sens de la fermeture. Relâcher le bouton avant tout forçage du moteur sur la porte.

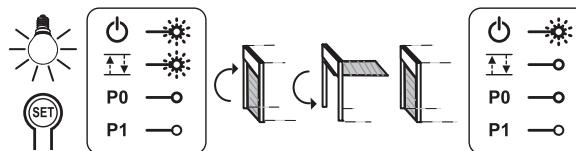


- Un appui maintenu sur la touche  provoque le déplacement dans le sens de l'ouverture.


3- Ajuster la position fermée à l'aide des touches  ou . Relâcher le bouton  avant tout forçage du moteur sur la porte.



4- Appuyer sur  pour valider la fin de course de fermeture et lancer le cycle d'auto-apprentissage. La porte effectue un cycle Ouverture / Fermeture complet et le voyant  s'éteint.



- Si l'auto-apprentissage est correct, le voyant  devient fixe.

- Si le cycle d'auto-apprentissage ne s'est pas déroulé correctement, le voyant  reste clignotant.

Durant l'auto-apprentissage :

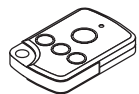
- Si la porte est en mouvement, l'appui sur n'importe quelle touche stoppe le mouvement et interrompt le mode auto-apprentissage.

- Si la porte est à l'arrêt, un appui sur  jusqu'à l'allumage de la lampe et l'extinction du voyant  (2s) permet de sortir du mode auto-apprentissage.

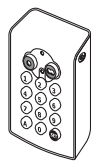
Il est possible d'accéder au mode auto-apprentissage à tout moment y compris lorsque le cycle d'auto-apprentissage a déjà été effectué.

Mémorisation des télécommandes

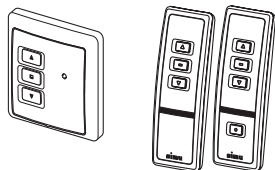
- Il est possible de mémoriser jusqu'à 32 canaux de commandes. L'exécution de cette procédure par un canal déjà mémorisé provoque l'effacement de celui-ci.



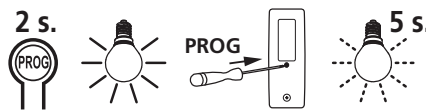
Exemple avec TSA+ 4 canaux :



Exemple avec Digicode Radio SA Hz :



Exemple avec les émetteurs de la gamme COLOR :



A ce stade de l'installation, la motorisation GM800 est prête à fonctionner.

6 Essai de fonctionnement

Utilisation des télécommandes : Les télécommandes ont un fonctionnement séquentiel (ouverture / stop / fermeture / stop...) ou fonctionnel (3 boutons).

Fonctionnement de la détection d'obstacle : Une détection d'obstacle durant la fermeture provoque la ré-ouverture de la porte. Une détection d'obstacle durant l'ouverture provoque l'arrêt de la porte. Vérifier que la détection d'obstacle fonctionne lorsque la porte rencontre un obstacle de 50 mm de hauteur placé sur le sol.

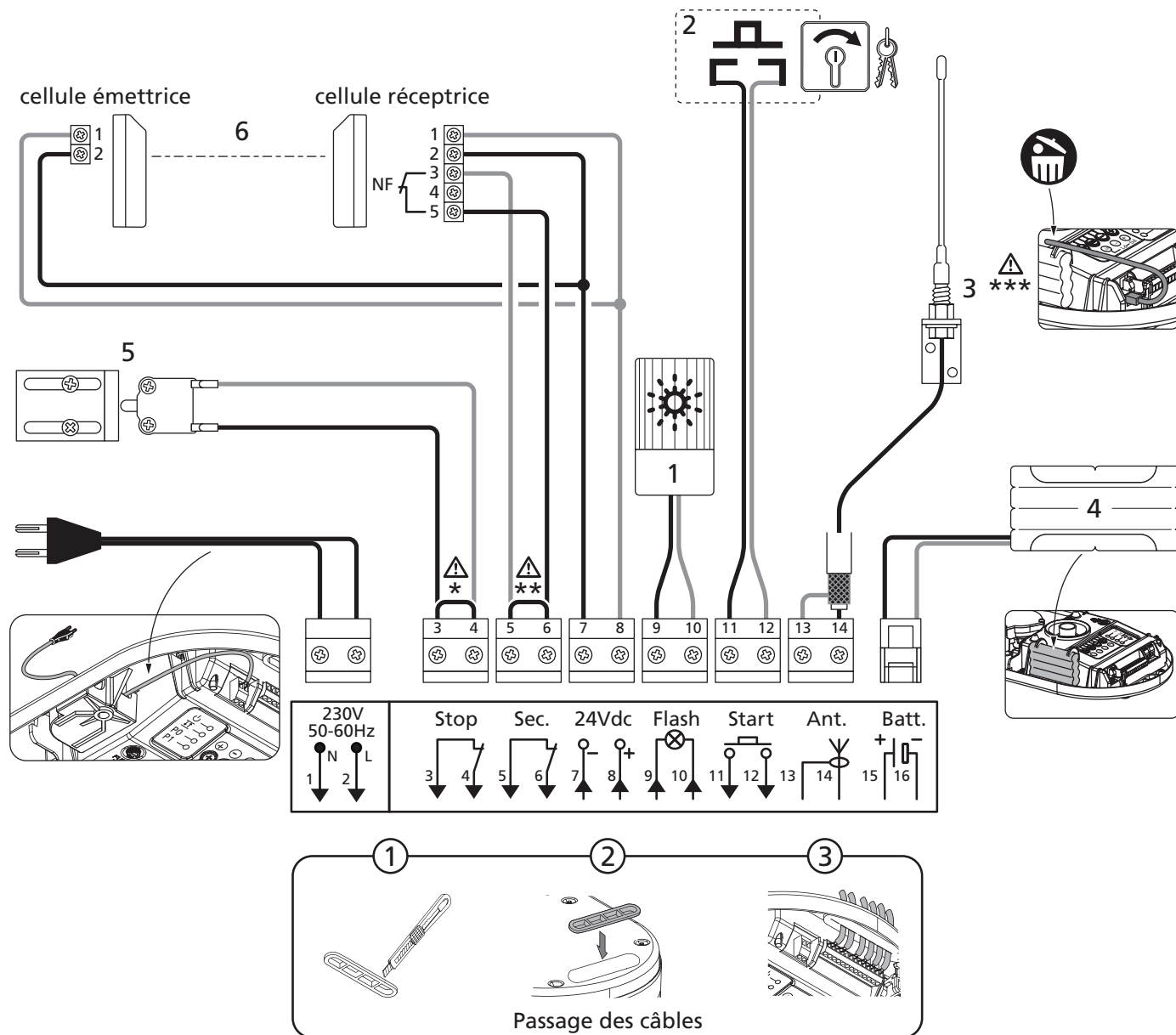
Fonctionnement de l'éclairage intégré : L'éclairage s'allume à chaque mise en route de la motorisation. Il s'éteint automatiquement une minute après la fin du mouvement de la porte. Une utilisation répétitive donnant lieu à un allumage continu de la lampe peut conduire à une extinction automatique due à une protection thermique.

7 Raccordement des périphériques

! Couper l'alimentation électrique du moteur avant toute intervention sur les périphériques. Si le voyant  reste éteint après intervention vérifier le câblage (courts-circuits ou inversions de polarité possibles).

Description des différents périphériques

- 1 - Feu orange 24V
- 2 - Boîte à clé universelle (fonctionnement en mode séquentiel)
- 3 - Antenne additionnelle
- 4 - Batterie
- 5 - Kit sécurité portillon
- 6 - Cellules photo-électriques



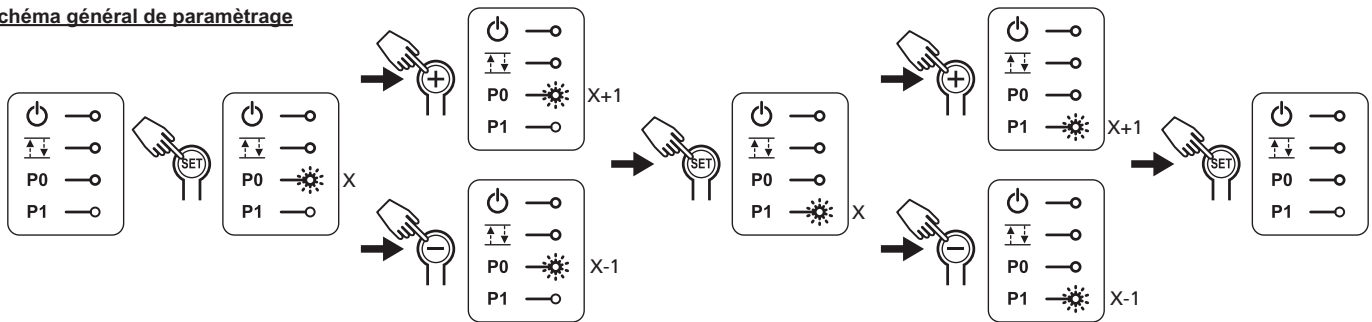
! * **Kit sécurité portillon (5) :** Lors de la mise en place du contact portillon, raccorder celui-ci en lieu et place du pont réalisé entre les bornes 3 et 4. **Si suppression du contact portillon, il est impératif de refaire le pont entre les bornes 3 et 4.**

! ** **Cellules photoélectriques (6) :** Lors de la mise en place des cellules, raccorder le contact NF de la cellule réceptrice sur l'entrée en lieu et place du pont réalisé entre les bornes 5 et 6. **Si suppression des cellules, il est impératif de refaire le pont entre les bornes 5 et 6.**

! *** **Antenne additionnelle (3) :** Dans le cas où l'antenne additionnelle est utilisée, enlever l'antenne filaire.

8 Paramétrage et options de fonctionnement

Schéma général de paramétrage



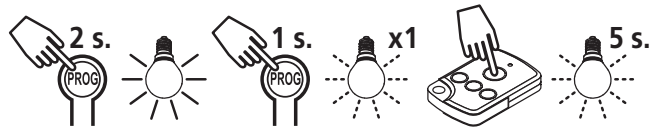
Signification des différents paramètres

CODE	DESIGNATION	VALEURS	COMMENTAIRE
P0	Sensibilité de la détection d'obstacle	1 Très peu sensible 2 Peu sensible 3 Standard (défaut) 4 Très sensible	En cas de modification de ce paramètre, il est impératif d'effectuer la procédure de mesure d'effort en fin d'installation.
P1	Vitesse d'accostage en fermeture	1 Pas de ralentissement 2 Ralentissement court (défaut) 3 Ralentissement long	P1=1 Pas de ralentissement en fin de fermeture P1=2 La vitesse est réduite sur les 20 derniers centimètres P1=3 La vitesse est réduite sur les 50 derniers centimètres En cas de modification de ce paramètre, il est impératif d'effectuer la procédure de mesure d'effort en fin d'installation.

Mémorisation de la télécommande pour la commande de l'éclairage

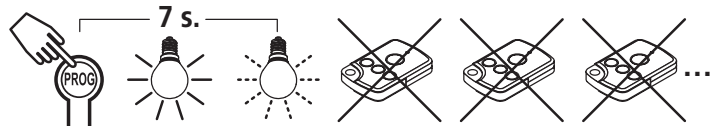


Mémorisation de la télécommande pour le fonctionnement "ouverture partielle"



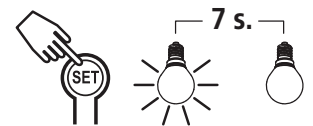
Suppression des télécommandes

- L'appui sur la touche **PROG** jusqu'au clignotement de la lampe (7 secondes) provoque l'effacement de toutes les télécommandes mémorisées.



Réinitialisation de tous les réglages

- L'appui sur la touche **SET** jusqu'à l'extinction de la lampe (7 secondes) provoque l'effacement de l'auto-apprentissage et le retour aux valeurs par défaut de tous les paramètres.

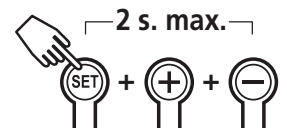


Verrouillage de la programmation

- Permet de verrouiller les programmations (réglages des fins de course, auto-apprentissage et paramètres).

Appuyer simultanément sur les touches **SET**, **+** et **-**.

- L'appui doit débuter par **SET**, l'appui sur les touches **+** et **-** doit survenir dans les 2 secondes suivantes. L'appui sur la touche **SET** devient alors sans effet, les fonctions de mémorisation (touche **PROG**) et le fonctionnement en marche forcée (touches **+** et **-**) restent possibles. Pour accéder de nouveau à la programmation, répéter la même procédure.

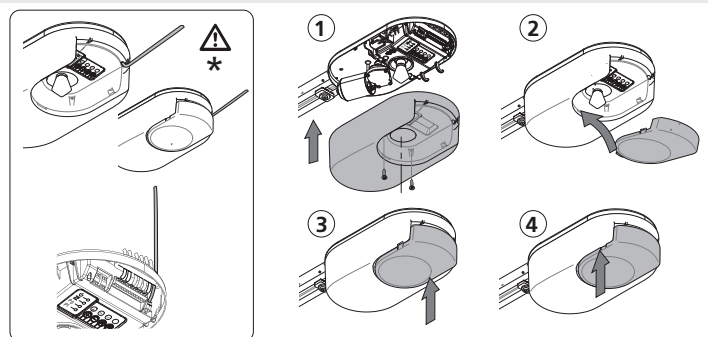


9 Remontage des capots

- Positionner l'antenne et monter les capots.



* Pour une bonne portée de commande radio, l'antenne doit impérativement être mise en place selon une des deux positions indiquées ci-contre.



SOMMAIRE

1 - Généralités	9
2 - Consignes de sécurité	9
3 - Description / caractéristiques techniques	9
4 - Installation	10
5 - Réglage et programmation	11

1 Généralités

- Ce produit est conforme à la norme "sécurité, règles particulières pour les motorisations de portes de garage à ouverture verticale, pour usage résidentiel" (norme EN 60335-2.95). Ce produit installé selon les présentes instructions et conformément à la "fiche de vérification de l'installation", permet une mise en place conforme aux normes EN 13241-1 et EN 12453.
- Les instructions, citées dans les notices d'installation et d'utilisation de ce produit ont pour objectif de satisfaire aux exigences de sécurité des biens et des personnes des dites normes. Dans le cas de non-respect de ces instructions, SIMU se libère de toute responsabilité des dommages qui peuvent être engendrés. Le produit GM 800 doit être installé à l'intérieur du garage avec un système à commande de secours intégrée.
- Nous, SIMU, déclarons que ce produit est conforme aux exigences essentielles et autres dispositions pertinentes de la directive 1999/5/EC. Une déclaration de conformité est mise à disposition à l'adresse internet www.simu.com. Produit utilisable dans l'Union Européenne et en Suisse.

2 Consignes de sécurité

Mise en garde

- Instructions importantes de sécurité. Il est important pour la sécurité des personnes et des biens de suivre toutes les instructions.

Consignes de sécurité

- Vérifier chaque mois que la porte inverse son mouvement lorsqu'elle rencontre un objet d'au moins 50 mm de haut placé sur le sol. Si ce n'est pas le cas, faites appel à votre installateur. Faire attention en utilisant le dispositif de débrayage manuel car une porte manuelle peut retomber rapidement du fait de ressorts faibles ou cassés ou d'un défaut d'équilibrage.
- Avant toute manipulation ou intervention d'entretien, couper l'alimentation électrique et le cas échéant, enlever la batterie.
- Ne pas laisser les enfants jouer avec les dispositifs de commande de la porte. Mettre les télécommandes hors de portée des enfants.
- Pour l'éclairage intégré, utiliser exclusivement une ampoule puissance max. 24V / 21W, type E13.
- Vérifier fréquemment l'installation, notamment les câbles, les ressorts et les fixations, pour déceler tout signe d'usure, de détérioration ou de mauvais équilibrage. Ne pas utiliser le système si une réparation ou un réglage est nécessaire car un défaut dans l'installation ou une porte mal équilibrée peut provoquer des blessures.
- Surveiller les mouvements de la porte et maintenir toutes personnes à distance jusqu'à la fin du mouvement.

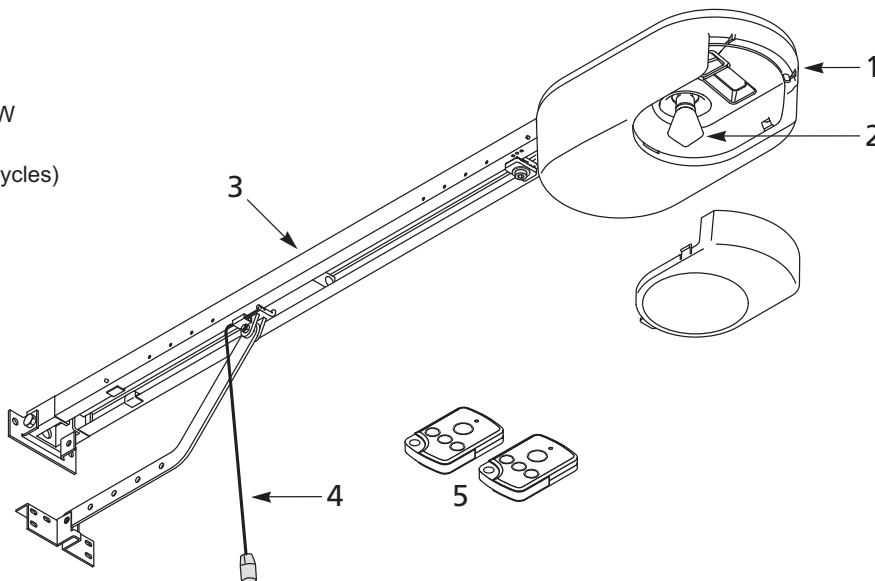
3 Présentation du GM800

L'ensemble GM800 a été conçu pour la motorisation de portes de garage pour usage résidentiel. Cette motorisation est composée :

- D'une tête moteur (1) avec éclairage intégré (2).
- D'un ensemble rail (3) avec dispositif de débrayage manuel (4).
- De 2 télécommandes TSA+ 4 canaux (5).

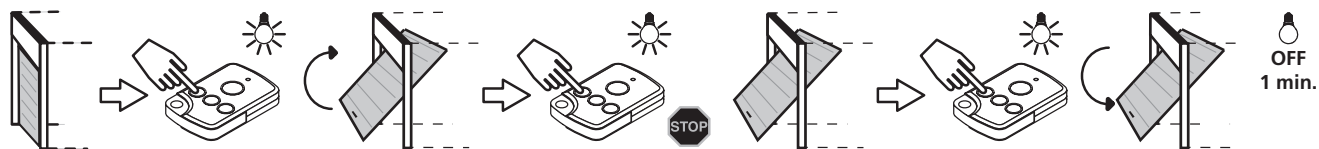
Caractéristiques techniques du GM800

- Alimentation secteur : 230V / 50Hz
- Puissance consommée en veille : 4 W
- Puissance consommée en fonctionnement : 120 W
- Force de traction (effort de pointe) : 800 N
- Utilisation : 20 cycles par jour (testé pour 36500 cycles)
- Nombre de canaux mémorisables : 32
- Fréquence radio SIMU Hz : 433.42 MHz
- Eclairage intégré : 24V / 21W type E13.
- Température de fonctionnement : -20°C / +60°C.



4 Fonctionnement et utilisation

Fonctionnement normal : Utilisation des télécommandes type TSA+ ou similaires.



Fonctionnement de la détection d'obstacle : Une détection d'obstacle durant l'ouverture provoque l'arrêt de la porte (1). Une détection d'obstacle durant la fermeture provoque l'arrêt du mouvement puis la ré-ouverture de la porte (2). l'éclairage intégré est activé par intermittence pendant 30 secondes.



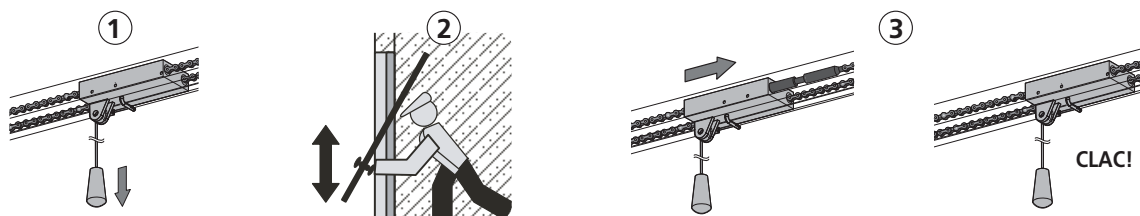
Fonctionnement de l'éclairage intégré : L'éclairage s'allume à chaque mise en route de la motorisation. Il s'éteint automatiquement une minute après la fin du mouvement de la porte. Une utilisation répétitive donnant lieu à un allumage continu de la lampe peut conduire à une extinction automatique due à une protection thermique.

Fonctionnement du dispositif de débrayage manuel : Le GM800 est équipé d'un dispositif de débrayage manuel qui permet de manoeuvrer la porte manuellement, par exemple en cas de panne électrique. ce dispositif doit être accessible facilement (1,80 m max. au dessus du sol).

1- Débrayage de la motorisation : Tirer sur la cordelette jusqu'au débrayage du système d'entraînement de la porte.

2- Manoeuvre manuelle de la porte : Possible tant que le système d'entraînement de la porte est débrayé.

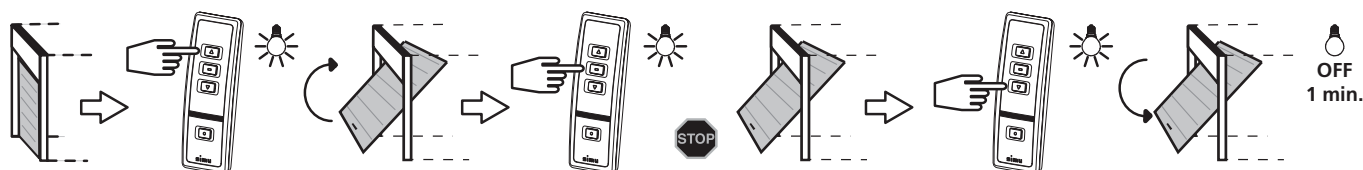
3- Ré-embrayage de la motorisation : Manoeuvrer la porte jusqu'à ce que le dispositif d'entraînement vienne se verrouiller sur le rail de transmission.



⚠ Lors du débrayage manuel, un mauvais équilibrage de la porte peut entraîner des mouvements brusques pouvant représenter un danger. Utiliser la cordelette uniquement pour débrayer la motorisation. Ne jamais utiliser la cordelette pour manoeuvrer la porte manuellement. Ré-embrayer impérativement la motorisation avant toute nouvelle commande.

Fonctionnements particuliers : Selon les périphériques installés et les options de fonctionnement programmées par votre installateur, la motorisation GM800 peut avoir les fonctionnements particuliers suivants:

- **Utilisation d'une télécommande type "COLOR" ou similaire** :



- **Fonctionnement des cellules de sécurité** : Un obstacle entre les cellules empêche la fermeture de la porte. Si un obstacle est détecté pendant la fermeture de la porte, celle-ci s'arrête puis s'ouvre. L'éclairage est activé par intermittence pendant 30 secondes.

- **Fonctionnement de la sécurité portillon** : L'ouverture de la porte piéton intégrée à la porte de garage empêche tout mouvement de la porte. L'éclairage est activé par intermittence pendant 30 secondes.

- **Fonctionnement avec feu orange clignotant** : Le feu orange est activé lors de tout mouvement de la porte avec une pré-signalisation de 2 secondes avant le début du mouvement.

- **Fonctionnement sur batterie de secours** : Si une batterie de secours est installée, la motorisation GM800 peut fonctionner même en cas de coupure générale de courant. Le fonctionnement s'effectue alors dans les conditions suivantes :

- Vitesse réduite.

- L'éclairage ne fonctionne pas.

- Les périphériques de sécurité ne fonctionnent pas.

Caractéristiques de la batterie :

- Autonomie : 24 H (5 à 6 cycles de fonctionnement selon le poids de la porte).

- Temps de charge 48 H

- Durée de vie avant remplacement : 3 ans environs. Pour une durée de vie optimale de la batterie, il est recommandé de couper l'alimentation principale et de faire fonctionner le GM800 pendant quelques cycles, ceci 3 fois par an.

- **Fonctionnement "marche forcée"** : Cette fonction permet de manoeuvrer la porte à tout moment (perte de télécommande, défaut dispositif de sécurité...):

Enlever le capot éclairage intégré et commander la porte avec les touches ⊕ et ⊖. Un appui sur la touche ⊕ provoque l'ouverture, un appui sur la touche ⊖ provoque la fermeture.

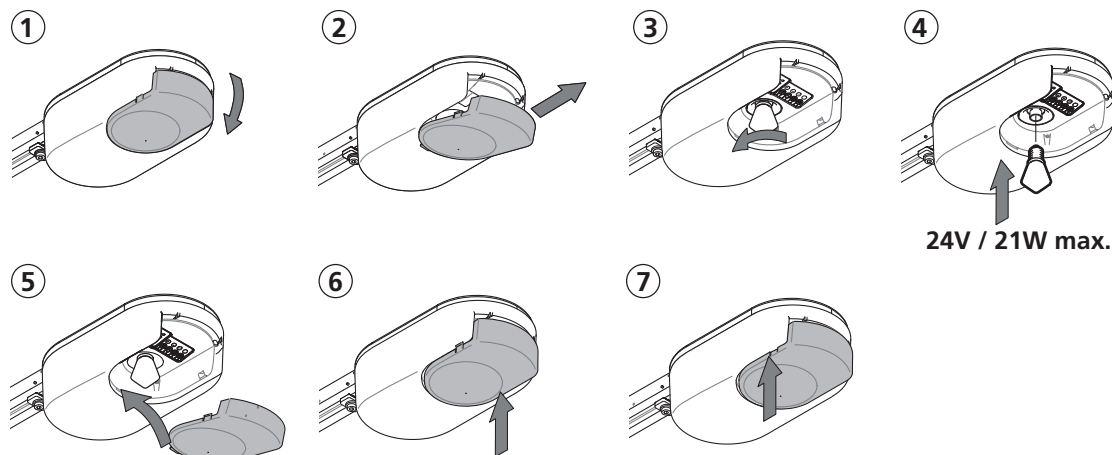
5 Entretien

Remplacement de l'ampoule de l'éclairage intégré :

1-2- Déposer le capot de l'éclairage intégré.

3-4- Dévisser l'ampoule défectueuse et la remplacer. Utiliser uniquement une ampoule 24V / 21W type E13

5-6-7- Remettre en place le capot.

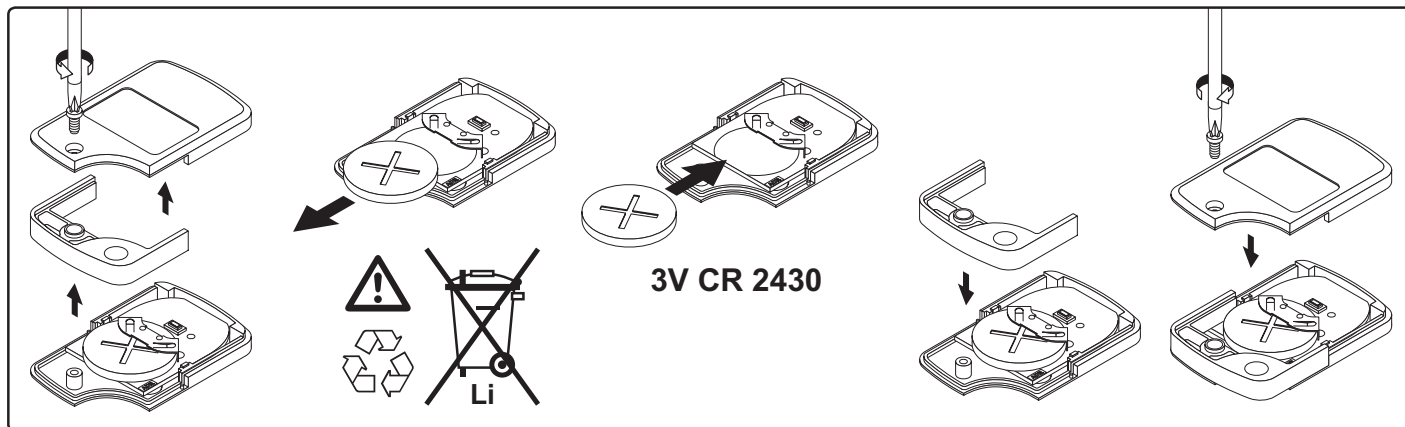


- **Détection d'obstacle** : Vérifier tous les 6 mois que la porte inverse son mouvement lorsqu'elle rencontre un obstacle d'au moins 50 mm de haut placé sur le sol.

- **Dispositifs de sécurité (cellules, contact portillon)** : Vérifier le bon fonctionnement tous les 6 mois.

- **Batterie de secours** : Pour une durée de vie optimale de la batterie, il est recommandé de couper l'alimentation principale et de faire fonctionner le GM800 pendant quelques cycles, ceci 3 fois par an.

Remplacement de la pile de l'émetteur TSA + :



Pile lithium 3V type CR 2430. Durée de vie de la pile : ± 2 ans.

Veillez déposer, séparément, votre appareil, vos piles ou batteries usagés dans un point de collecte dédié à leur recyclage.

ATTENTION : Respecter les polarités (+/-), ne pas recharger, ne pas jeter au feu ni à l'eau, ne pas exposer aux températures élevées, ne pas ouvrir les piles usagées, ne pas mélanger avec des piles usagées ou autre type de piles (pourrait exploser, couler et causer des dommages). Ne pas laisser à portée des enfants.

