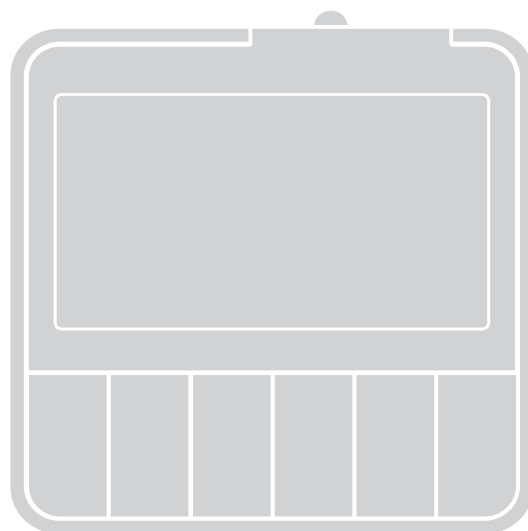


KRONO 1WW

KRONO 6WW

KRONO 1WC



## Émetteur

FR - Instructions et recommandations pour l'installation et l'utilisation

## 1 - DESCRIPTION DU PRODUIT ET DESTINATION D'UTILISATION

Le présent produit est un émetteur mural faisant partie de la ligne **Era KRONO**. Les modèles de cette ligne sont :

	KRONO 6WW	KRONO 1WW	KRONO 1WC
Alimentation	1 pile		depuis réseau électrique
Transmission	via radio		via fil
Canaux	6		1
Installation	sur support mural (émetteur amovible)		encastré dans le mur (émetteur fixe)

Cet émetteur est destiné à la commande d'automatismes pour écrans solaires enroulables, stores et volets roulants. Il peut être utilisé par l'utilisateur pour envoyer des commandes manuelles, ou bien il peut être programmé par l'utilisateur pour s'activer selon des horaires et des jours prédéfinis de la semaine, pour envoyer des commandes automatiques ; il peut par ailleurs être configuré pour envoyer des commandes à des horaires casuels (fonction « Vacances »), en simulant ainsi la présence de personnes dans la maison même lorsqu'il n'y a personne. **Toute utilisation différente de celle décrite dans ce manuel doit être considérée comme impropre et interdite !**

## 2 - INSTALLATION DE L'ÉMETTEUR

### 2.1 Alimentation e Fixation de l'émetteur sur une paroi

- **Uniquement pour KRONO 1WW et KRONO 6WW** : voir les **fig. 1, 2 et 3**.

**RECOMMANDATIONS** – Avant de fixer le support de l'émetteur de manière définitive, veiller à ce que l'automatisme reçoive la commande envoyée par l'émetteur lorsque celui-ci est positionné sur son support. **Attention !** – La portée des émetteurs et la capacité de réception des récepteurs peut être fortement influencée par d'autres dispositifs (par exemple : alarmes, écouteurs radio, etc.) qui opèrent dans la même zone et avec la même fréquence. Dans ces cas, le producteur ne peut offrir aucune garantie pour ce qui concerne la portée réelle des dispositifs. Afin de réduire ce risque, ne pas placer l'émetteur près de structures métalliques ou directement en contact avec ces dernières : celles-ci pourraient réduire la portée. Les piles déchargées peuvent également réduire la portée radio de 20, 30%.

- **Uniquement pour KRONO 1WC** : voir les **fig. 1, 2 et 4**.

## 3 - RECOMMANDATIONS SPÉCIFIQUES POUR KRONO 6WW

### LIRE ATTENTIVEMENT !

- L'émetteur est équipé de **six touches numériques**. Chacune de celles-ci correspond à un seul canal de transmission indépendant des autres. Pendant la mémorisation de l'émetteur, à chaque canal peuvent être associés un ou plusieurs automatismes. Cela permet de créer jusqu'à **6 groupes d'automatismes**, à savoir un canal = un groupe.

- La formation des **groupes d'automatismes** s'effectue pendant la mémorisation de l'émetteur, lorsqu'il est requis de choisir à quel **canal** on souhaite associer l'automatisme sur lequel on opère.

Après la mémorisation de plusieurs automatismes dans des canaux différents, avec la conséquente création de « **groupes d'automatismes** », pendant l'utilisation de l'émetteur il est nécessaire de considérer que :

- avant d'envoyer une commande, il est nécessaire de choisir le groupe (ou plusieurs groupes) et, donc le canal (ou plusieurs canaux), auquel envoyer la commande ;**
- la commande adressée à un groupe est effectuée simultanément par tous les automatismes appartenant à ce groupe.**

- L'émetteur est en mesure de commander :

- un groupe d'automatismes à la fois, en sélectionnant d'abord le relatif canal et en envoyant tout de suite après la commande ;
- plusieurs groupes d'automatismes simultanément, en sélectionnant d'abord les relatifs canaux et en envoyant tout de suite après la commande.

## 4 - CONFIGURATIONS DES PARAMÈTRES DE BASE

Lorsque l'émetteur est alimenté **pour la première fois**, le système nécessite tout de suite de la configuration **Paramètres de Base** et, pour satisfaire la demande, effectuer tout de suite la **PROCÉDURE 1**.

Si, par contre, on souhaite effectuer cette opération **à un autre moment**, sortir de la procédure en appuyant sur la touche **ESC**.

**Dans un moment successif à la première installation, les Paramètres de Base peuvent être mémorisés ou modifier de la manière suivante :**

- **pour configurer TOUS les Paramètres** : il est nécessaire effectuer d'abord la **PROCÉDURE 10** (suppression de toute la Mémoire), puis la **PROCÉDURE 1**.
- **pour ne modifier QUE CERTAINS Paramètres** (déjà mémorisés avec la Procédure 1) : effectuer la **PROCÉDURE 1.A**.

## 5 - MÉMORISATION DE L'ÉMETTEUR

Pour mémoriser l'émetteur dans la mémoire de l'automatisme à commander, effectuer la **PROCÉDURE 2**.

En alternative, il est également possible d'utiliser les procédures présentes dans le manuel d'instructions de l'automatisme à commander, mais uniquement celles dénommées « MODE II » ou « MODE 2 » ; par ailleurs, avant de les effectuer, configurer l'émetteur en mode MAN (lire le Chapitre 6).

## 6 - APERÇU DES MODES DE FONCTIONNEMENT DE L'ÉMETTEUR

**L'émetteur a 4 modes de fonctionnement :**

- **PROG = mode PROGRAMMATION**
- **AUT = mode AUTOMATIQUE**
- **MAN = mode MANUEL**
- **VAC = mode « VACANCES » (ou simulation de présence humaine)**

**Pour davantage d'informations, consulter les tableaux thématiques dans la section dite « 4 modes de fonctionnement de l'émetteur »**

- Chaque modalité peut être activée par l'utilisateur, en déplaçant le sélecteur MODE sur une des 4 positions disponibles (sur l'afficheur apparaît le sigle de la modalité configurée)
- Lorsque l'une des quatre modalités est configurée, elle bloque le fonctionnement de l'émetteur dans les trois autres modalités restantes.

## 7 - PROGRAMMATION DE L'ÉMETTEUR

La programmation de l'émetteur s'effectue avec les procédures suivantes :

### • PROGRAMMATIONS INITIALES DE BASE

- **Procédure 1** - configuration des Paramètres de Base.
- **Procédure 2** - mémorisation de l'émetteur dans l'automatisme.

### • PROGRAMMATION DES ÉVÈNEMENTS et autres activités sur les évènements

- **Procédure 3** - création d'un nouvel évènement.
- **Procédure 4** - modification d'un évènement existant.
- **Procédure 5** - copie d'un évènement existant.
- **Procédure 6** - désactivation ou réactivation d'un évènement existant.
- **Procédure 7** - suppression définitive d'un évènement existant.

### • PROGRAMMATION DES FONCTIONS EXTRA

- **Procédure 8** - mot de passe pour empêcher l'accès au mode Programmation.
- **Procédure 9** - verrouillage du clavier pour empêcher l'accès au mode Manuel.
- **Procédure 10** - suppression de toute la Mémoire et rétablissement des configurations faites en usine.

### • PROGRAMMATION « NFC »

- **Procédure 11** - configuration avec l'utilisation d'un smartphone moyennant l'APP dédiée.

### 7.1 Recommandation pour la création d'un nouvel évènement

- Avant de programmer un nouvel évènement, il est conseillé de noter dans le Tableau B (à la fin du manuel) les valeurs que l'on souhaite configurer pour chaque paramètre. Le tableau est très utile pour planifier les évènements à créer et constitue un rappel des évènements créés et des particularités attribuées à chacun.

- L'émetteur peut mémoriser jusqu'à 30 évènements.

- Afin que l'émetteur effectue les évènements créés, il est nécessaire de déplacer le sélecteur « MODE » sur la position « AUT » ou « VAC ».

- La séquence de points qui forment la Procédure 3, pour la création d'un évènement, est la suivante.

- **CANAL (uniquement pour KRONO 6WW)** : il sert à sélectionner (avec les touches numériques) un ou plusieurs des canaux souhaités.
- **TYPE DE MANŒUVRE** : il sert à sélectionner la manœuvre souhaitée : montée (UP) ou descente (DOWN).
- **MANŒUVRE PARTIELLE (paramètre en option)** : il sert à configurer la cote pour la manœuvre partielle. La cote est configurée en spécifiant la quantité de temps avec laquelle le moteur doit fonctionner pour amener le store au point souhaité : valeur comprise entre 1 et 240 secondes (configuration faite en usine : 5 secondes).
- **JOUR/S DE LA SEMAINE** : il sert à sélectionner le jour souhaité (ou bien plusieurs jours ou tous les jours) pendant lequel l'émetteur doit effectuer l'évènement.
- **HEURE DE L'ÉVÈNEMENT** : trois options sont disponibles :

- **« TIME »** : elle sert à configurer l'heure exacte à laquelle l'évènement doit être effectué.

- **« SUNRISE »** ou **« SUNSET »** : elle sert à configurer l'avance (de -0:01 minutes à -9:59 heures) ou le retard (de +0:01 minutes à +9:59 heures) dans l'exécution de l'évènement, par rapport à l'heure locale où le soleil se lève ou se couche.

- **ON/OFF DES CAPTEURS CLIMATIQUES (uniquement pour KRONO 1WW et KRONO 6WW)** : elle sert à activer ou désactiver les capteurs climatiques. Par exemple : si un évènement a la fonction SENSORS configurée sur « ON », lorsque celui-ci est effectué depuis l'émetteur il active les automatismes lors de la réception des commandes provenant des capteurs climatiques. À partir de ce moment, la réception restera activée (ON) jusqu'à ce que l'émetteur n'effectue un autre évènement avec la fonction SENSORS configurée sur « OFF ».

- **FONCTION « VACANCES » (simulation de présence)** : la configuration « ON » de la fonction, dans un évènement, indique à l'émetteur que cet évènement doit être effectué à des heures à chaque fois différentes et casuelles, par rapport à l'heure programmée par l'utilisateur pour cet évènement. La fonction permet de simuler la présence de personnes dans la maison, même lorsqu'il n'y a personne.
- **NOM DE L'ÉVÈNEMENT CRÉÉ** : elle sert à donner un sigle d'identification (de « E1 » à « E30 ») à l'évènement en cours de création.

## 7.2 Recommandations pour la programmation des Fonctions Extra

- **Mot de passe (PIN) pour empêcher l'accès au mode Programmation.**

Il est possible de créer un **mot de passe de 4 chiffres (PIN)** pour limiter l'accès à l'espace de Programmation, de la part de personnes non autorisées. Après avoir créé un PIN personnel (le produit sort de l'usine sans PIN), le système demandera la saisie de ce PIN pour autoriser la programmation, chaque fois que l'utilisateur configurera le sélecteur MODE sur mode PROG.

- **Pour créer ou supprimer un PIN** : effectuer la **PROCÉDURE 8**.
- **Pour saisir le PIN existant** (lorsque le système le demande), procéder de la manière suivante.

1.	Configurer le sélecteur MODE sur PROG.
2.	Si le PIN existe, le message « PIN » et les chiffres « 0000 » apparaissent, avec le premier chiffre clignotant.
3.	Appuyer sur la touche ▲ ou ▼ pour augmenter ou diminuer le <b>premier chiffre</b> du PIN ; puis appuyer sur la touche <b>OK</b> pour confirmer : le chiffre devient fixe et le deuxième chiffre du PIN clignote.
4.	Appuyer sur la touche ▲ ou ▼ pour augmenter ou diminuer le <b>deuxième chiffre</b> du PIN ; puis appuyer sur la touche <b>OK</b> pour confirmer : le chiffre devient fixe et le troisième chiffre du PIN clignote.
5.	Appuyer sur la touche ▲ ou ▼ pour augmenter ou diminuer le <b>troisième chiffre</b> du PIN ; puis appuyer sur la touche <b>OK</b> pour confirmer : le chiffre devient fixe et le quatrième chiffre du PIN clignote.
6.	Appuyer sur la touche ▲ ou ▼ pour augmenter ou diminuer le <b>quatrième chiffre</b> du PIN ; puis appuyer sur la touche <b>OK</b> pour confirmer : si le PIN est correct, l'icône SET clignotante apparaît, sinon effectuer de nouveau la procédure.

### Verrouillage du clavier pour empêcher l'accès au Mode Manuel.

Il est possible de verrouiller le clavier pour empêcher aux personnes non autorisées l'utilisation de l'émetteur lorsque son sélecteur MODE est configuré sur mode MAN.


- **Pour verrouiller ou déverrouiller le clavier** : effectuer la **PROCÉDURE 9**.

- **Suppression de TOUTE la Mémoire de l'émetteur et rétablissement des configurations faites en usine**

Il est possible de reporter l'émetteur aux configurations faites en usine, en supprimant TOUTE la mémoire avec la **PROCÉDURE 10**. Cette procédure supprime tous les paramètres de base, tous les évènements, toutes les données, éventuel PIN existant compris.

## 8 - REMPLACEMENT DE LA PILE

- **Uniquement pour KRONO 1WW et KRONO 6WW**

Lorsque l'indication «  » s'allume, cela signifie que la pile est déchargée et qu'il est nécessaire de la remplacer le plus tôt possible. Dans cette situation, en effet, les commandes risquent de ne pas pouvoir être envoyées correctement aux automatisations. Pour remplacer la pile, retirer l'émetteur de son support mural, retirer le couvercle arrière à l'aide d'un tournevis (**fig. 3-B**) et remplacer la pile déchargée avec une autre de la même catégorie (**fig. 3-D**).

**Remarque** – L'absence momentanée de l'alimentation (**même pour KRONO 1WC**) ne supprime pas de la mémoire les Paramètres de Base et les évènements créés.

- **Élimination des piles**

**Attention !** – Les piles déchargées contiennent des substances polluantes et ne doivent, par conséquent, pas être jetées avec les ordures ménagères. Il faut les éliminer selon les méthodes de tri sélectif, prévues par les normes locales en vigueur.

### ÉLIMINATION DU PRODUIT

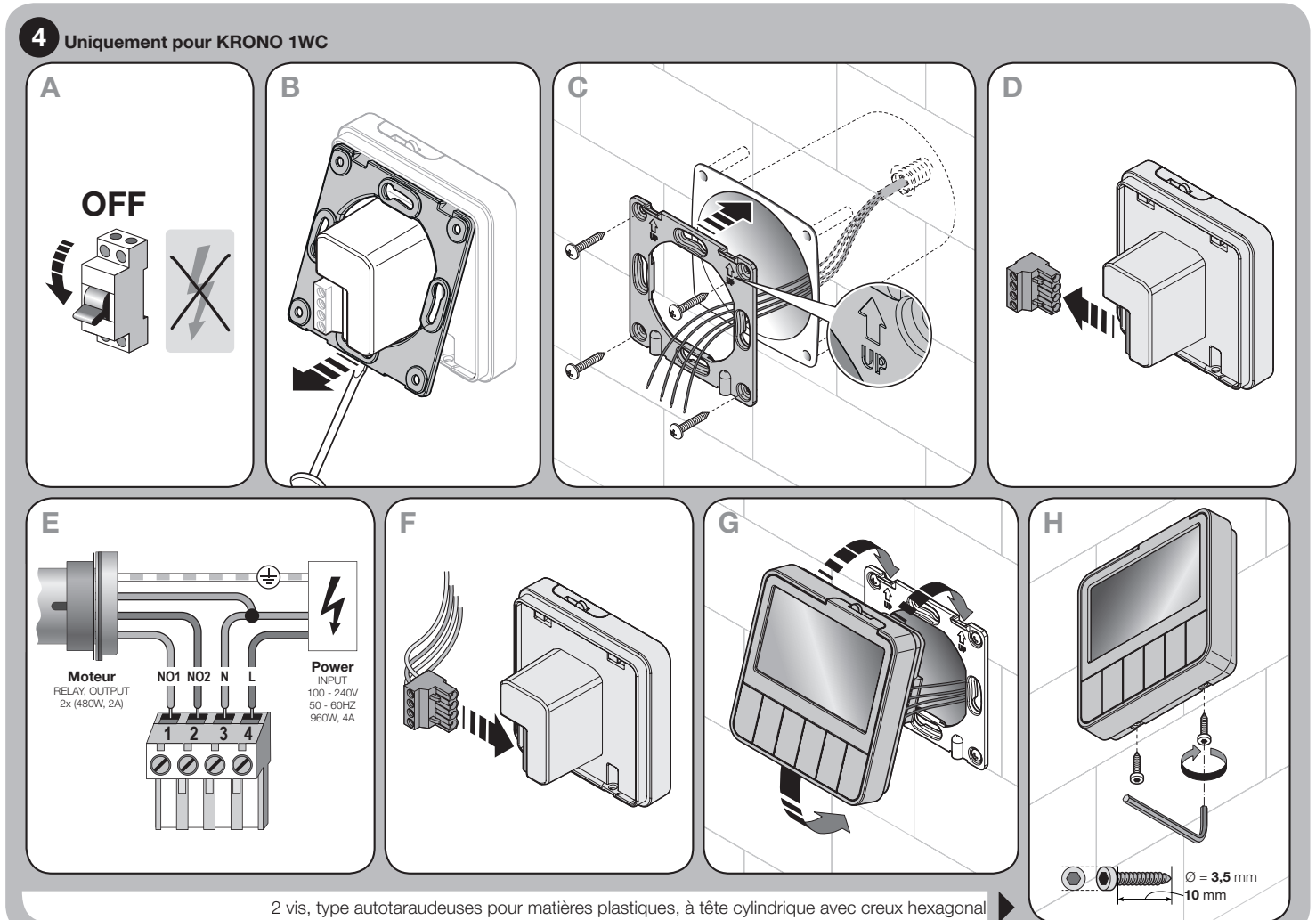
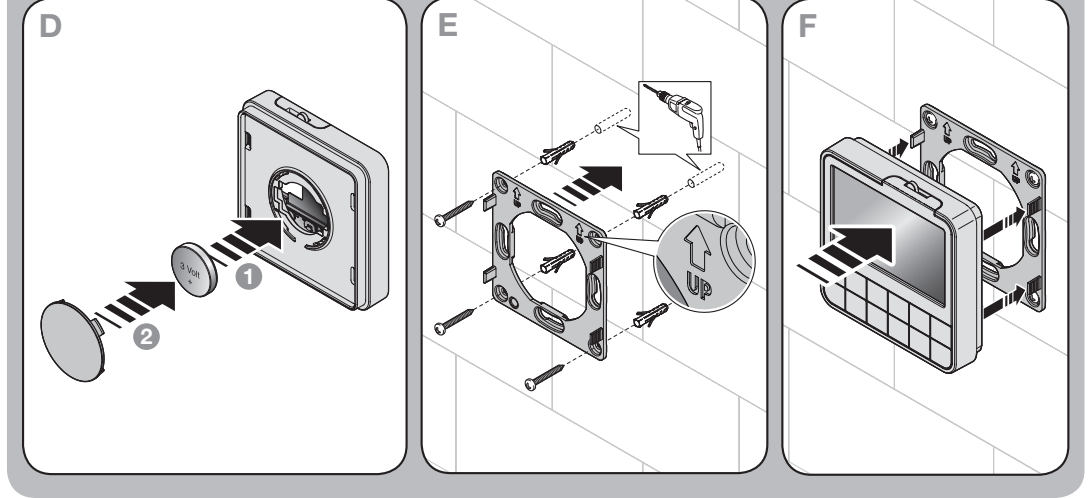
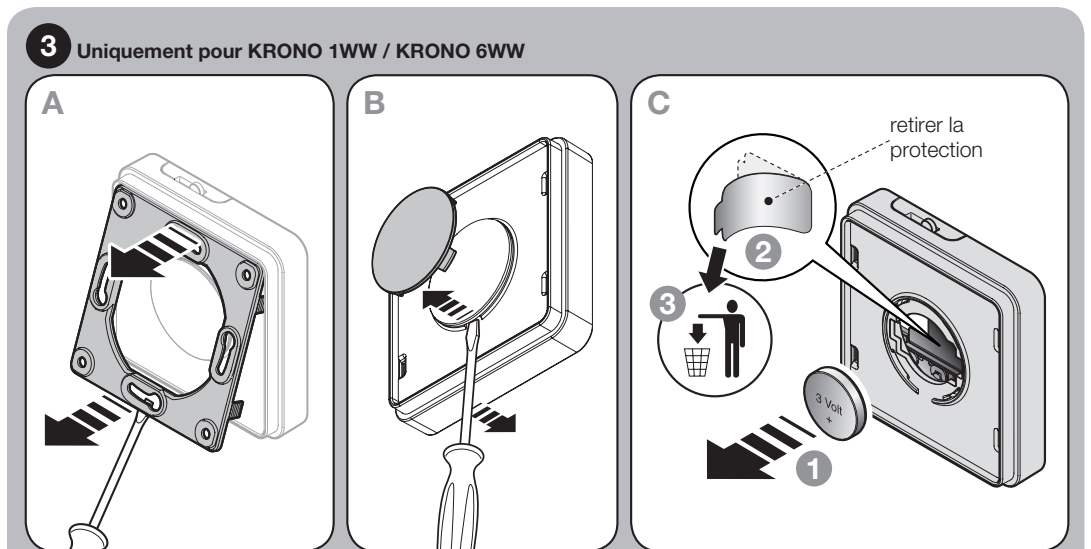
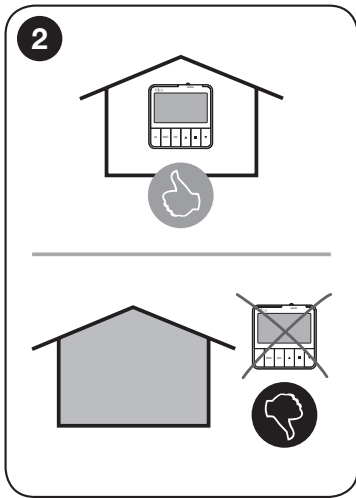
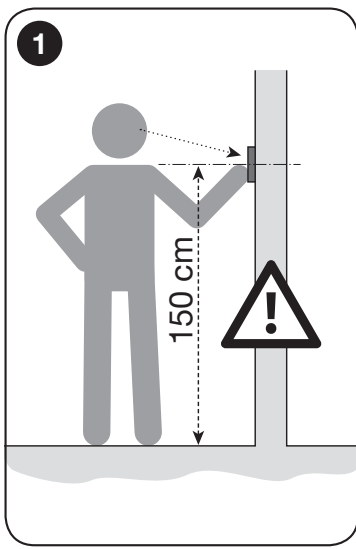
Comme pour les opérations d'installation, à la fin de la durée de vie de ce produit, les opérations d'élimination doivent être effectuées par du personnel qualifié.

Ce produit est composé de différents types de matériaux : certains peuvent être recyclés, d'autres doivent être éliminés. Informez-vous sur les systèmes de recyclage ou d'élimination prévus par les normes locales en vigueur pour cette catégorie de produit. **Attention !** – Certains composants du produit peuvent contenir des substances polluantes ou dangereuses qui, si jetées dans la nature, pourraient avoir des effets nuisibles sur l'environnement et sur la santé des personnes. Comme l'indique le symbole ci-contre, il est interdit de jeter ce produit avec les ordures ménagères. Procéder donc au « tri sélectif » des composants pour leur élimination conformément aux méthodes prévues par les normes locales en vigueur ou restituer le produit au vendeur lors de l'achat d'un nouveau produit équivalent. **Attention !** – Les normes locales en vigueur peuvent prévoir de lourdes sanctions en cas d'élimination illégale de ce produit.



- Les matériaux d'emballage du produit doivent être éliminés conformément aux normes locales en vigueur.

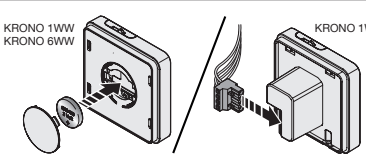

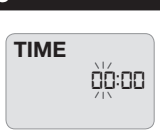


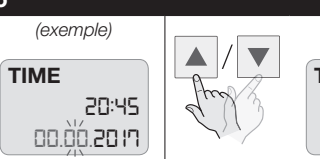
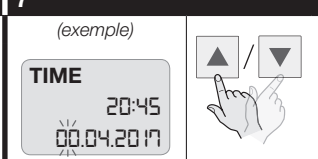


CARACTÉRISTIQUES TECHNIQUES DU PRODUIT			
Version	KRONO 1WW (1 canal, sans fil)	KRONO 6WW (6 canaux, sans fil)	KRONO 1WC (1 canal, câblé)
Alimentation	3V avec 1 pile au lithium CR2450 (durée estimée : 2 années avec 10 évènements par jour)		120/230 Vac (50/60Hz)
Fréquence	433.92 MHz ±100 kHz		-
Puissance rayonnée	estimée <1 mW		
Degré de protection (IP)	40		
Portée estimée (m)	200 m dans un espace libre (*) ; 25 m à l'intérieur (*)		-
Codification	66 Bit ; 4,5 millions de milliards de combinaisons		
Résolution de l'horloge	1 minute		
Précision de l'horloge	±150 secondes/an		
Nombre maximum d'évènements mémorisables	30		
Température ambiante pour le fonctionnement (°C min ... max)	+ 5 ... + 35		
Dimensions (m)	80 x 80 x 20 h		80 x 80 x 50 h
Poids (g)	85		95
<ul style="list-style-type: none"> <li>• Toutes les caractéristiques techniques reportées se réfèrent à une température ambiante de 20°C (± 5°C).</li> <li>• Nice se réserve le droit d'apporter des modifications au produit à tout moment si elle le juge nécessaire, en garantissant dans tous les cas les mêmes fonctions et le même type d'utilisation prévu.</li> </ul>			
(*) La portée des émetteurs et la capacité de réception des récepteurs est fortement influencée par d'autres dispositifs (par exemple : alarmes, écouteurs radio, etc.) qui opèrent dans la même zone et avec la même fréquence. Dans ces cas, Nice ne peut offrir aucune garantie pour ce qui concerne la portée réelle des dispositifs.			





## PROGRAMMATIONS INITIALES DE BASE

**PROCÉDURE 1** - Pour configurer les **PARAMÈTRES DE BASE** de l'émetteur tout de suite après le premier allumage de l'émetteur ou après avoir supprimé toute sa mémoire.

<b>1</b>  alimenter l'émetteur		<b>2</b>  choisir le <b>Format de l'Heure</b> : <b>12 (AM-PM) / 24</b>	
<b>3</b>  configurer l' <b>Heure</b> en cours		<b>4</b>  configurer les <b>Minutes</b> en cours	
<b>5</b>  configurer l' <b>Année</b> en cours		<b>6</b>  configurer le <b>Mois</b> en cours	
<b>7</b>  configurer le <b>Jour</b> en cours		<b>8</b>  configurer le <b>Passage entre Heure légale et Heure solaire</b> : <b>AUTO / MANUAL</b>	
<b>9</b>  configurer le <b>Code-Ville</b> : voir le <b>Tableau A</b> page 12. (*A)		<b>END</b>	

(\*A) Le paramètre « ZONE » permet de configurer le lieu géographique où est installé l'émetteur. Pour trouver la valeur correcte (code-ville), à reporter dans la procédure, consulter le **Tableau « A »** page 12. Cette donnée permet au système de calculer automatiquement l'heure locale pendant laquelle chaque jour le soleil se lève à l'horizon (aube) et se couche à l'horizon (coucher du soleil).

## PROCÉDURE 1.A - Pour MODIFIER UN PARAMÈTRE DE BASE déjà mémorisé :

- « TIME » (horloge et calendrier internes) ;
- « 12/24H » (format de l'heure) ;
- « SUMMER/WINTER » (modalité avec laquelle l'émetteur passe de l'heure légale à l'heure solaire, et vice-versa) ;
- « ZONE » (lieu géographique où est installé l'émetteur).

<b>1</b>				<b>2</b>			<i>(exemple)</i> 	
choisir un des 4 paramètres : <b>TIME • 12/24H • SUMMER/WINTER • ZONE</b>								

<b>3</b>	<i>(exemple)</i> 	<b>4 - continuer ...</b>
<p><b>Continuer la programmation</b> en repérant dans la <b>PROCÉDURE 1</b> le passage avec le paramètre sélectionné ; le modifier et mémoriser la nouvelle valeur en appuyant sur la touche OK.</p> <ul style="list-style-type: none"> <li>• Pour modifier un autre paramètre, répéter la <b>PROCÉDURE 1.A</b>.</li> </ul>		

## PROCÉDURE 2 - Pour MÉMORISER l'émetteur dans l'automatisme

### RECOMMANDATIONS

- Pour effectuer la procédure, il est nécessaire d'avoir à disposition un autre émetteur déjà mémorisé en Mode I ou Mode 1, sur le même automatisme (se référer au manuel de l'automatisme).
- **Uniquement pour KRONO 6WW** – Étant donné que l'exécution de la procédure demande de choisir un « groupe », à savoir le canal de transmission auquel associer l'automatisme, lire le paragraphe « 3 - Recommandations spécifiques pour KRONO 6WW » page 1.
- Étant donnée que la mémorisation de l'émetteur peut s'effectuer sur tous les récepteurs qui se trouvent dans le rayon de portée de l'émetteur, avant de commencer la procédure, couper l'alimentation électrique des moteurs et récepteurs qui ne sont pas impliqués dans la mémorisation.
- Chaque fois qu'une touche est relâchée, un timeout de 60secondes est activé. Si pendant ce temps la touche successive, éventuellement prévue dans la procédure, n'est pas enfoncée, à la fin de ce temps le moteur effectuera 6 mouvements pour communiquer l'annulation de la procédure en cours.
- Pendant la programmation, le moteur effectue un nombre déterminé de brefs mouvements (haut et bas  $\updownarrow$ ), comme « réponse » à la commande envoyée par l'installateur. Il est important de compter ces mouvements et d'ignorer la direction dans laquelle ceux-ci sont effectués.
- Répéter la procédure pour tous les automatismes que l'on souhaite commander avec l'émetteur.

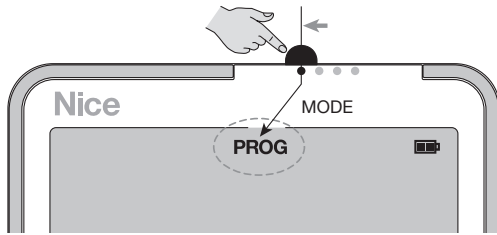
<b>1</b>		<b>2</b>		<b>3</b>		<b>4</b>		<b>5.A</b>	<i>(exemple)</i> 
	alimenter le Moteur		sur l'émetteur à mémoriser :		sélectionner MAN		store à mi-course		choisir le canal : 1 - 2 - 3 - 4 - 5 - 6

<b>5.B</b>		<b>6</b>		<b>7</b>		<b>8</b>		<b>9</b>			<b>Attention !</b> - Si le store effectue 6 mouvements, cela signifie que la mémoire du moteur est pleine et il est impossible de mémoriser le nouvel émetteur.
	10 sec		sur l'émetteur déjà mémorisé :		x 3		sur l'émetteur à mémoriser :		5 sec		<b>END</b>

## mode « PROG »

### Mode PROGRAMMAZIONE

- Pour activer le mode PROG, déplacer le sélecteur MODE sur la **première position**, en partant de la gauche.

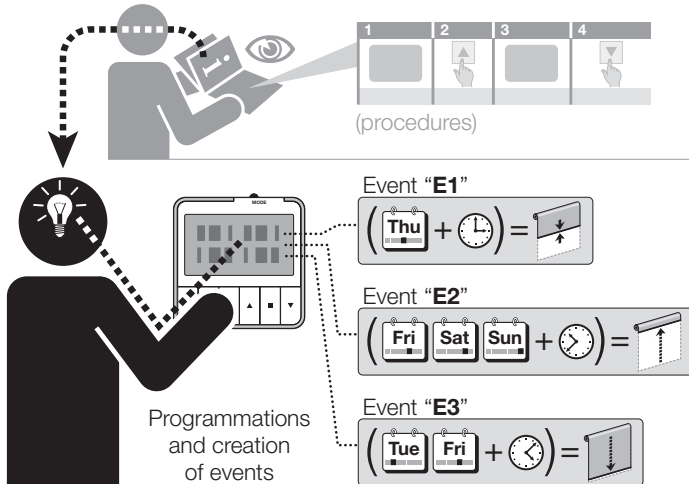


L'activation du mode PROG permet à l'utilisateur d'effectuer **toutes les programmations** utiles au fonctionnement automatique de l'émetteur : par exemple, la saisie des paramètres de base (configuration de l'horloge, du calendrier, etc.), la création des « événements » (à savoir, les instructions pour l'exécution automatique, de la part de l'émetteur, des commandes programmées par l'utilisateur), leur modification, la copie, la désactivation ou bien leur suppression, la création d'un PIN de sécurité pour l'accès à la programmation etc.

### Qu'est-ce qu'un événement ?

Un événement est une **instruction pour l'envoi automatique d'une commande de la part de l'émetteur, selon les conditions définies par l'utilisateur dans l'instruction même, pendant sa création.**

Un événement contient le **type de commande** à transmettre à l'automatisme (ouverture / fermeture, manœuvre totale / partielle) et les **conditions temporelles** avec lesquelles celui-ci doit être effectué automatiquement par l'émetteur, chaque fois que ces conditions se représentent (un ou plusieurs jours de la semaine, à une heure précise de la journée ou bien à l'heure locale où le soleil se lève ou se couche, etc.). **Exemple** : un événement peut être la commande de cote partielle destinée au store du salon, prévue à 8h37 de chaque samedi et dimanche ; un autre événement peut être la commande de montée destinée au store extérieur, prévue à 18h50 de chaque jour de la semaine.

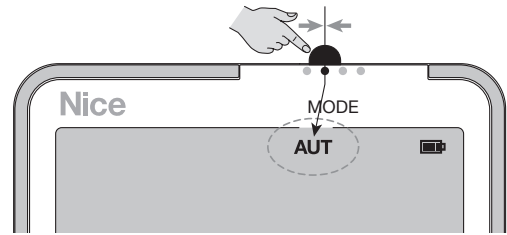


- Pour créer des **événements**, se référer à la **Procédure 3** ; pour modifier, copier, désactiver ou supprimer un événement existant, se référer aux **Procédures 4, 5, 6 et 7**.
- Pendant l'exécution d'une **quelconque procédure**, il est possible à tout moment d'annuler la programmation et de sortir de la procédure en appuyant sur la touche **ESC**.

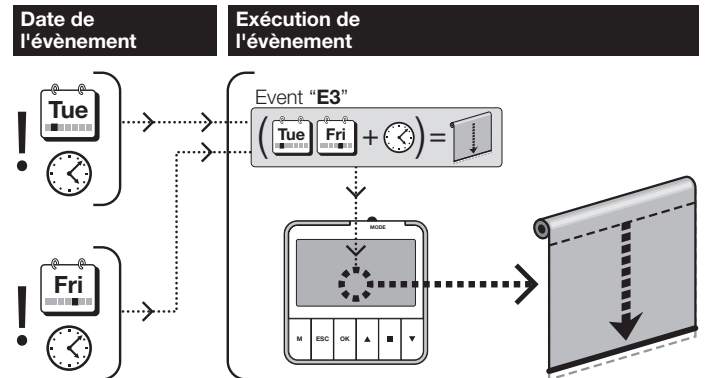
## mode « AUT »

### Mode de FONCTIONNEMENT AUTOMATIQUE

- Pour activer le mode AUT, déplacer le sélecteur MODE sur la **deuxième position**, en partant de la gauche.



L'activation du mode AUT permet à l'émetteur de commander l'automatisme en mode automatique, en effectuant **tous les événements** programmés par l'utilisateur.



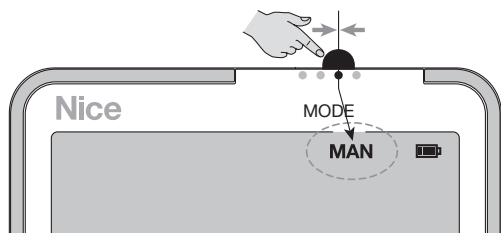
### Avec l'émetteur configuré en mode AUT...

- L'émetteur ne permet pas à l'utilisateur d'envoyer des commandes manuelles à l'automatisme.
- Gestion de la fonction « Vacances » configurée dans les événements.** Lorsque l'émetteur est configuré en mode de fonctionnement AUT, il effectue TOUS les événements créés ; toutefois, il n'effectue pas la fonction « Vacances », même si, dans les événements, cette fonction est activée (configuration ON). **Remarque** - La fonction « Vacances » configurée sur ON n'est effectuée par l'émetteur que lorsque celui-ci est configuré en mode de fonctionnement VAC.
- Visualisation sur l'afficheur.** L'afficheur montre au début le message AUT, l'heure courante, la date courante et le jour courant de la semaine. Il affiche également la dernière commande envoyée (pour le KRONO 6WW : il affiche la dernière commande envoyée à chaque canal).
- Gestion ON / OFF des capteurs climatiques.** Lorsque l'émetteur effectue un événement où la fonction SENSORS est configurée sur « ON », les automatismes sont activés lors de la réception des commandes provenant des capteurs climatiques. À partir de ce moment, la réception restera activée jusqu'à ce que l'émetteur n'effectue un autre événement avec la fonction SENSORS configurée sur « OFF ». Sur l'afficheur, sous l'icône SENSORS apparaît l'état de la dernière commande envoyée : **ON / OFF. Pour le KRONO 6WW** : si sous l'icône SENSORS rien n'apparaît, cela signifie que l'évènement a été adressé à plusieurs canaux et que les configurations (ON / OFF) de chacun d'eux ne correspondaient pas entre elles.

## mode « MAN »

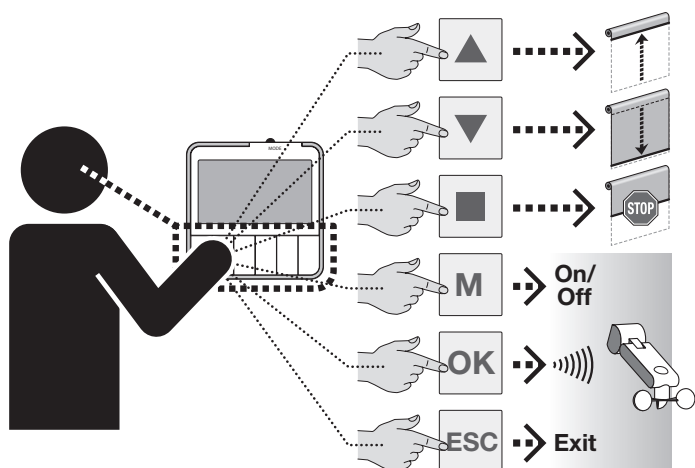
### Mode de FONCTIONNEMENT MANUEL

- Pour activer le mode MAN, déplacer le sélecteur MODE sur la **troisième position**, en partant de la gauche.



L'activation du mode MAN permet à l'utilisateur de commander l'automatisme en mode manuel et direct, moyennant les touches suivantes :

- touches **1, 2, 3, 4, 5, 6** (uniquement pour KRONO 6WW) = pour sélectionner un ou plusieurs canaux auxquels envoyer la commande.
- touche **▲** = pour démarrer la manœuvre de Montée.
- touche **▼** = pour démarrer la manœuvre de Descente.
- touche **■** = pour arrêter immédiatement la manœuvre en cours.
- touche **M** = enfoncée plusieurs fois, elle permet de choisir l'activation ou la désactivation (ON / OFF) des capteurs.
- touche **OK** = pour envoyer la commande « capteurs ON » / « capteurs OFF ».
- touche **ESC** = pour sortir de la procédure de sélection ON / OFF des capteurs climatiques.



### Avec l'émetteur configuré en mode MAN...

- Le système ne permet pas à l'émetteur l'exécution automatique de TOUS les événements créés par l'utilisateur.
- **Visualisation sur l'afficheur.** L'afficheur montre le message MAN et l'heure courante. Au début, pendant 1 minute, il montre également la date courante et le jour courant de la semaine.
- **Envoi d'une commande de manœuvre.** **01.** (uniquement pour KRONO 6WW) sélectionner un ou plusieurs canaux associés aux groupes d'automatismes auxquels on souhaite envoyer la commande ; **02.** commander la manœuvre en appuyant et en relâchant la touche (▲ = Montée ; ▼ = Descente ; ■ = pour arrêter la manœuvre en cours) : sur l'afficheur « UP », « DOWN » ou « STOP », en fonction de la touche enfoncée.
- **Gestion ON / OFF des capteurs climatiques (fonction non présente sur le KRONO 1WC).** Pour activer ou désactiver la réception des commandes provenant des capteurs climatiques Soleil et Pluie, procéder de la manière suivante.
  - **Pour KRONO 6WW**
    - Pour comprendre quelle est la dernière commande ON/OFF envoyée aux capteurs gérés par un canal : **01.** appuyer sur la touche du canal souhaité et vérifier l'icône (ON / OFF) qui apparaît sous l'icône SENSORS. **02.** Enfin, sortir de la vérification en appuyant sur la touche de ce même canal. **03.** Pour vérifier d'autres canaux, répéter l'opération pour tous les canaux souhaités.
    - Pour envoyer une commande ON / OFF aux capteurs : **01.** sélectionner un ou plusieurs canaux souhaités : à chaque sélection l'icône ON / OFF apparaît de manière fixe(\*1). **02.** Appuyer plusieurs fois sur la touche **M** pour choisir la configuration souhaitée : ON (active la réception des commandes provenant des capteurs) ou OFF(\*2) (désactive la réception). L'icône sélectionnée clignote. **03.** Enfin, appuyer sur la touche **OK** pour confirmer et envoyer la configuration (l'icône SENSORS et l'option sélectionnée clignotent ensemble).

(\*1) : si sous l'icône SENSORS rien n'apparaît, cela signifie que précédemment aux canaux sélectionnés ont été envoyées des configurations ON / OFF qui ne correspondaient pas entre elles.

(\*2) - La réception des commandes provenant du capteur Vent ne peut pas être désactivée.

#### – Pour KRONO 1WW

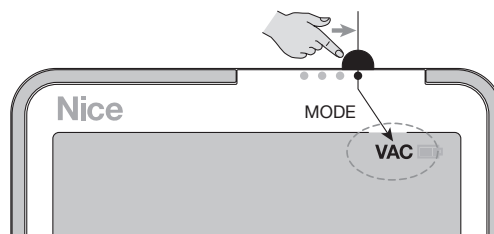
- Pour envoyer une commande ON / OFF aux capteurs : **01.** Appuyer plusieurs fois sur la touche **M** pour choisir la configuration souhaitée : ON (active la réception des commandes provenant des capteurs) ou OFF(\*1) (désactive la réception). L'icône sélectionnée clignote. **02.** Enfin, appuyer sur la touche **OK** pour confirmer et envoyer la configuration : les icônes SENSORS et l'option sélectionnée clignotent ensemble.

(\*1) - La réception des commandes provenant du capteur Vent ne peut pas être désactivée.

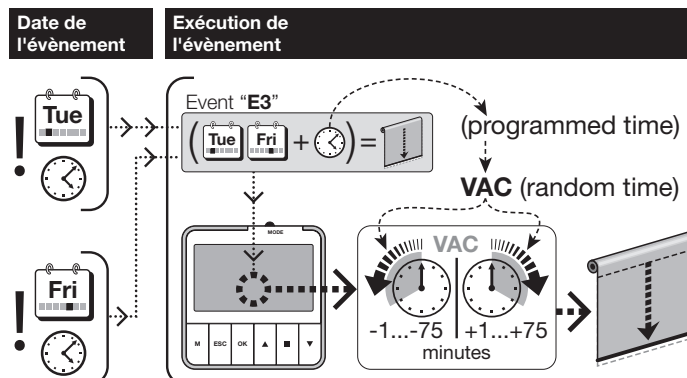
## mode « VAC »

### Mode de FONCTIONNEMENT « VACANCES »

- Pour activer le mode VAC, déplacer le sélecteur MODE sur la **quatrième position**, en partant de la gauche.



L'activation du mode VAC permet à l'émetteur de commander l'automatisme en mode automatique, **en n'effectuant toutefois QUE les événements qui ont la fonction « Vacances » activée par l'utilisateur** (à savoir, configurée sur « ON »). Le mode VAC fonctionne comme le mode AUT, avec pour seule différence qu'à chaque exécution de l'événement, l'émetteur déplace de manière arbitraire et casuelle l'heure d'exécution définie par l'utilisateur, en appliquant une **avance** (de -1 à -75 minutes) ou un **retard** (de +1 à +75 minutes) **toujours différents**. L'intention de la fonction est de simuler la présence de personnes dans la maison, même lorsqu'il n'y a personne.



### Avec l'émetteur configuré en mode VAC...

- L'émetteur ne permet pas à l'utilisateur d'envoyer des commandes manuelles à l'automatisme.
- **Gestion de la fonction « Vacances » configurée dans les événements.** Lorsque l'émetteur est configuré en mode de fonctionnement VAC, il effectue TOUS les événements créés. Il n'applique par ailleurs la fonction « Vacances » qu'aux événements qui ont cette fonction activée (configuration ON).
- **Visualisation sur l'afficheur.** L'afficheur montre au début le message VAC, l'heure courante, la date courante et le jour courant de la semaine. Il affiche également la dernière commande envoyée (pour le KRONO 6WW : il affiche la dernière commande envoyée à chaque canal).
- **Gestion ON / OFF des capteurs climatiques.** Se référer à la description reportée dans le fonctionnement en mode « AUT ».

# PROGRAMMATION DES ÉVÈNEMENTS et autres activités sur les événements

## PROCÉDURE 3 - Pour créer et mémoriser un NOUVEL ÉVÈNEMENT

<b>1</b>	<b>2</b>	<b>3</b>
	choisir <b>EVENTS</b>	

<b>4.A - uniquement pour KRONO 6WW</b>		
<i>(exemple)</i> 	<i>(exemple)</i> 	<i>(exemple)</i> 
choisir le canal : <b>1 - 2 - 3 - 4 - 5 - 6</b>	choisir le type de manœuvre : <b>UP / DOWN</b>	

<b>4.A.1 uniquement pour KRONO 6WW. Passage en option.</b>			<b>4.A.2</b>	<b>4.B uniquement pour KRONO 1WW/1WC</b>	
				<i>(exemple)</i> 	<i>(exemple)</i> 
		choisir le temps pour la manœuvre partielle : <b>1 ... 240</b> secondes			choisir le type de manœuvre : <b>UP / DOWN</b>

(\*A) **NE PAS** effectuer tout de suite le passage 4.A.2 mais répéter le passage 4.A (et le passage 4.A.1, si souhaité) pour chaque autre canal à sélectionner. Le passage 4.A.2 doit être effectué à la fin de la sélection de tous les canaux souhaités.

<b>4.B.1 uniquement pour KRONO 1WW/1WC. Passage en option.</b>			<b>4.B.2</b>	<b>5</b>	
		choisir le temps pour la manœuvre partielle : <b>1 ... 240</b> secondes			

<b>5.1</b>	<b>5.2</b>	<b>5.3</b>	<b>6</b>
choisir THU un jour / tous (ALL)			choisir l' <b>HEURE DE L'ÉVÈNEMENT</b>

(\*B) **NE PAS** effectuer tout de suite le passage 5.3 mais répéter les passages 5.1 et 5.2 pour chaque autre jour à sélectionner. Le passage 5.3 doit être effectué à la fin de la sélection de tous les jours souhaités.

(\*C) Choisir une des trois options. • **TIME (passage 6.A)** : permet de configurer l'heure exacte (heure et minutes souhaitées) à laquelle l'émetteur doit effectuer l'évènement. • **SUNRISE ou SUNSET (passage 6.B)** : permet de configurer un intervalle de temps qui anticipe l'évènement (de -0:01 minutes à -9:59 heures) ou le retardé (de +0:01 minutes à +9:59 heures), par rapport à l'heure locale où le soleil se lève ou se couche. **Attention !** - Pour le fonctionnement correct de la fonction « Sunrise » ou « Sunset », contrôler la configuration du paramètre « ZONE » dans la PROCÉDURE 1, au passage 9. Le résultat pratique sera que les évènements du matin (option « Sunrise ») seront anticipés pendant la saison estivale et retardés pendant celle hivernale. Au contraire, les évènements du soir (option « Sunset ») seront retardés pendant la saison estivale et anticipés pendant celle hivernale.

<b>6.A - option « TIME »</b>					
	<i>(exemple)</i> 		<i>(exemple)</i> 		
	configurer l' <b>HEURE</b>		configurer les <b>MINUTES</b>		



## 6.B - option **SUNRISE / SUNSET**

	(exemple) NEW 0:00 TM SUNSET		(exemple) NEW 2:00 TM SUNSET		(exemple) NEW 2:00 TM SUNSET		(exemple) NEW 2:35 TM SUNSET	
	configurer la <b>QUANTITÉ D'HEURES</b> : de -9 ... 0 ... +9				configurer les <b>MINUTES</b>			

## 7 - Fonction NON présente sur le **KRONO 1WC**

	(exemple) NEW SENSOR OFF		(exemple) NEW SENSOR ON			(exemple) NEW VAC OFF		(exemple) NEW VAC ON	
	fonction capteurs : <b>ON/OFF (*D)</b>				fonction vacances : <b>ON/OFF (*E)</b>				

**(\*D) Fonction ON/OFF des capteurs climatiques Soleil et / ou Pluie.** • Si un évènement a cette fonction configurée sur « ON », lorsque effectué par l'émetteur, il active les automatismes lors de la réception des commandes provenant des capteurs climatiques (si ceux-ci sont présents). À partir de ce moment, la réception restera activée (ON) jusqu'à ce que l'émetteur n'effectue un autre évènement avec la fonction sur « OFF ». • **Attention !** – Le capteur Vent ne peut pas être désactivé.

**(\*E) Fonction « Vacances » (simulation de présence).** • Les évènements avec cette fonction activée (configuration « ON ») sont effectués par l'émetteur à des heures à chaque fois différentes et casuelles, par rapport à l'heure programmée par l'utilisateur. À chaque exécution de l'évènement, l'émetteur déplace de manière arbitraire et casuelle l'heure d'exécution, en appliquant une *avance* (de -1 à -75 minutes) ou un *retard* (de +1 à +75 minutes) **toujours différents**. L'intention de la fonction est de simuler la présence de personnes dans la maison, même lorsqu'il n'y a personne. • **Important** - En mode **AUT**, l'exécution automatique des évènements n'effectue pas la fonction « Vacances », quelque soit sa configuration dans les différents évènements. La fonction « Vacances » configurée sur ON n'est effectuée par l'émetteur que lorsque celui-ci est configuré en mode **VAC**.

## 9 (seuls les noms disponibles sont visualisés)

(exemple) NEW NAME E1		(exemple) NEW NAME E14		10 NEW SAVE OK	
(premier nom disponible)	choisir le <b>Nom de l'Évènement</b> : de E1 à E30			Sauvegarder	<b>END</b>

## PROCÉDURE 4 - Pour modifier un ÉVÈNEMENT existant

1 	2 ≧SET< EVENTS		3 EVENTS ≧NEW< MODIFY		4 EVENTS NEW ≧MODIFY<	
	choisir <b>EVENTS</b>			choisir <b>MODIFY</b>		

## 4 (seuls les évènements existants sont visualisés)

(exemple) MODIFY E1		(exemple) MODIFY E14		5 	6 - continuer ... NEW CHAN-MAN / NEW DRY / ...	<b>PARAMÈTRES MODIFIABLES (*A) :</b> (Canal : uniquement pour KRONO 6WW), <b>Jour, Heure, Capteurs, Vacances, Nom évènement.</b>
(premier évènement existant)	choisir l' <b>ÉVÈNEMENT</b> à modifier			choisir le <b>PARAMÈTRE</b> à modifier :		

**(\*A)** Pour modifier la valeur du paramètre choisi, se référer à la PROCÉDURE 3. Après avoir modifié un paramètre, si l'on souhaite modifier d'autres paramètres, répéter les passages 5 et 6 pour chaque paramètre. **À la fin**, pour sauvegarder toutes les modifications faites, choisir « SAVE » (avec les touches ▲ / ▼) et appuyer sur la touche **OK**.

## PROCÉDURE 5 - Pour COPIER UN ÉVÈNEMENT existant (puis le modifier)

Cette procédure peut être utile lorsque l'on souhaite créer rapidement un nouvel évènement, semblable à un déjà existant, avec peu de variantes par rapport à celui-ci. **Dans ce cas, on copie d'abord un évènement, puis on le modifie avec la Procédure 4.**

1 	2 ≧SET< EVENTS		3 EVENTS ≧NEW< MODIFY		4 NEW MODIFY ≧COPY<	
	choisir <b>EVENTS</b>			choisir <b>COPY</b>		

<b>4</b>			<b>5</b>		
(exemple) COPY E1 (premier évènement existant)	(exemple) ↑ / ↓ COPY E14 OK	choisir l' <b>ÉVÈNEMENT</b> à modifier	(exemple) COPY E14 PASTE E1 (premier nom)	(exemple) ↑ / ↓ COPY E14 PASTE E1 OK	choisir le <b>Nom (*A)</b> à donner à l'évènement à peine copié

(\*A) Tous les sigles, de E1 à E30, sont affichés : aussi bien ceux déjà attribués aux évènements créés (les sigles avec le symbole \*), que ceux qui n'ont pas encore été attribués, excepté le sigle correspondant à l'évènement copié au passage 4.

(exemple) COPY E14 E17 PASTE OK	OK
END (B*)	

**PROCÉDURE 3 ...**

Utiliser la **PROCÉDURE 3** pour modifier et mémoriser les nouvelles valeurs souhaitées.

(\*B) **ATTENTION !** - Après avoir enfoncé la touche **OK**, si le message « **OVERWRT** » apparaît, cela signifie que le nom choisi au passage 5 appartient déjà à un évènement existant. Par conséquent, si l'on souhaite supprimer en l'écrasant l'évènement copié, appuyer de nouveau sur la touche **OK**, sinon annuler la procédure en appuyant sur la touche **ESC** et choisir un nom différent parmi ceux présents dans la liste.

## PROCÉDURE 6 - Pour DÉSACTIVER OU RÉACTIVER UN ÉVÈNEMENT existant

<b>1</b> MODE PROG	≥SET< EVENTS	<b>2</b> ↑ / ↓ SET EVENTS OK	<b>3</b> EVENTS NEW MODIFY ↑ / ↓ COPY DELETE PAUSE OK
	choisir <b>EVENTS</b>		choisir <b>PAUSE</b>

<b>4</b> (seuls les évènements disponibles sont visualisés)			<b>5</b>		
(exemple) PASUE E1 (premier évènement existant)	(exemple) ↑ / ↓ PAUSE E14 OK	choisir l' <b>ÉVÈNEMENT</b> souhaité (*A)	(exemple) PAUSE E14 PAUSE NO ↑ / ↓ PAUSE E14 PAUSE OK OK	NO = <b>active</b> l'évènement ; OK = <b>désactive</b> l'évènement	
				<b>END</b>	

(\*A) Les évènements désactivés sont visualisés avec le symbole \* ci-contre.

## PROCÉDURE 7 - Pour SUPPRIMER DÉFINITIVEMENT UN ÉVÈNEMENT existant

<b>1</b> MODE PROG	≥SET< EVENTS	<b>2</b> ↑ / ↓ SET EVENTS OK	<b>3</b> EVENTS NEW MODIFY ↑ / ↓ MODIFY COPY DELETE OK
	choisir <b>EVENTS</b>		choisir <b>DELETE</b>

<b>4</b> (seuls les évènements existants sont visualisés)			<b>5</b>		
(exemple) DELETE E1 (premier évènement existant)	(exemple) ↑ / ↓ DELETE E14 OK	choisir l' <b>ÉVÈNEMENT</b> à supprimer	(exemple) DELETE E14 DELETE NO ↑ / ↓ DELETE E14 DELETE OK OK = effacer NO = pas supprimer	(exemple) ! (ESC) OK	<b>END</b>

(\*A) S'assurer que l'évènement sélectionné soit celui que l'on souhaite supprimer. En cas de doutes, appuyer sur la touche **ESC** pour annuler la programmation et sortir de la procédure, avant d'appuyer sur la touche **OK** au passage 5.

# PROGRAMMATION DES FONCTIONS EXTRA

**PROCÉDURE 8** - Pour **CRÉER UN MOT DE PASSE (PIN)** (le mot de passe limite l'accès au Mode Programmation). **ATTENTION !** - Au passage 2, maintenir enfoncée la touche **ESC** ; tout de suite après, appuyer sur la touche **OK** et relâcher les deux touches.

<b>1</b>		<b>2</b>				<i>(exemple)</i> 		<b>3</b>			<i>(exemple)</i> 	
				choisir le <b>Premier</b> chiffre : de 1 à 9 (pas 0)						choisir le <b>Deuxième</b> chiffre : de 1 à 9 (pas 0)		
<b>4</b>			<i>(exemple)</i> 		<b>5</b>			<i>(exemple)</i> 				
												<b>END</b>
			choisir le <b>Troisième</b> chiffre : de 1 à 9 (pas 0)			choisir le <b>Quatrième</b> chiffre : de 1 à 9 (pas 0)						

**PROCÉDURE 8.A** - Pour **DÉSACTIVER LE MOT DE PASSE (PIN) EXISTANT** (le mot de passe limite l'accès au Mode Programmation)  
Effectuer la PROCÉDURE 8 en saisissant le chiffre « 0 » aux passages 2, 3, 4 et 5.

**PROCÉDURE 9** - Pour **VERROUILLER OU DÉVERROUILLER LE CLAVIER** (le clavier verrouillé limite l'utilisation manuelle de l'émetteur uniquement lorsque le sélecteur MODE est positionné en Mode Manuel).  
**ATTENTION !** - Au passage 2, maintenir enfoncée la touche **ESC** ; tout de suite après, appuyer sur la touche **M** et relâcher les deux touches.

Pour verrouiller le clavier	<b>1</b>		<b>2</b>		<b>3</b>			<b>4</b>	
					1 sec.			<b>END</b>	

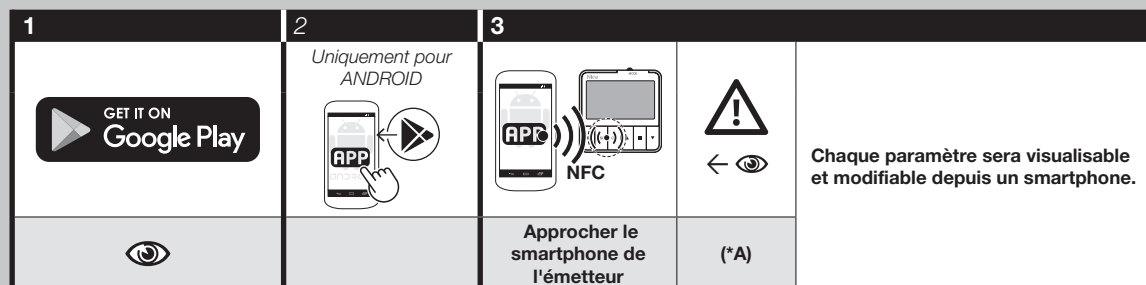
Pour déverrouiller le clavier	<b>1</b>		<b>2</b>		<b>3</b>			<b>4</b>	
					1 sec.			<b>END</b>	

**PROCÉDURE 10** - **Suppression de TOUTE la Mémoire de l'émetteur et rétablissement des configurations faites en usine**

<b>1</b>								
choisir <b>AUT</b>	maintenir enfoncée la touche ...	choisir <b>PROG</b>	... relâcher la touche !					<b>END</b>

## PROGRAMMATION MOYENNANT « NFC »

**PROCÉDURE 11** - Pour PROGRAMMER l'émetteur moyennant smartphone (le dispositif est entièrement configurable avec un smartphone, équipé de la technologie NFC, moyennant l'APP dédiée et téléchargeable depuis GooglePlay).



(\*A) S'assurer que le smartphone soit positionné **en direction de l'antenne de l'émetteur.**

**Tableau A** - Liste des villes pour configurer l'Heure planétaire

EUROPE	
<b>Autriche</b>	Code
Graz	1
Innsbruck	2
Linz	3
Salzbourg	4
Vienne	5
<b>Belgique</b>	Code
Antwerpen	6
Bruxelles	7
<b>Biélorussie</b>	Code
Gomel	8
Minsk	9
<b>Danemark</b>	Code
Copenhagen	10
<b>Finlande</b>	Code
Helsinki	11
<b>France</b>	Code
Bordeaux	12
Brest	13
Dijon	14
Grenoble	15
Le Mans	16
Lille	17
Limoges	18
Lyon	19
Marseille	20
Monaco	21
Montpellier	22
Nancy	23
Nantes	24
Orléans	25
Paris	26
Reims	27
Rennes	28
Rouen	29
Toulon	30
<b>Allemagne</b>	Code
Augsburg	31
Berlin	32
Cologne	33
Dresden	34
Frankfurt	35
Hamburg	36
Hanover	37
Munich	38
Nuremberg	39
<b>Grèce</b>	Code
Athens	40
Thessaloniki	41
<b>Irlande</b>	Code
Dublin	42
<b>Italie</b>	Code
Bari	43
Firenze	44
Milano	45
Napoli	46

Palermo	47
Roma	48
Torino	49
Venezia	50
<b>Norvège</b>	Code
Oslo	51
<b>Hollande</b>	Code
Amsterdam	52
Rotterdam	53
<b>Pologne</b>	Code
Gorgow-Wielkopolski	54
Krakow	55
Lodz	56
Lublin	57
Olsztyn	58
Poznan	59
Warsaw	60
Wroclaw	61
<b>Portugal</b>	Code
Lisbon	62
Porto	63
<b>Royaume-Uni</b>	Code
Edinburgh	64
London	65
Manchester	66
<b>Roumanie</b>	Code
Bucarest	67
Cluj Napoca	68
<b>Russie</b>	Code
Moscow	69
St Petersburg	70
<b>Slovénie</b>	Code
Ljubljana	71
Maribor	72
<b>Espagne</b>	Code
Barcelona	73
Bilbao	74
Madrid	75
Malaga	76
Seville	77
Valencia	78
Villadolid	79
Zaragoza	80
<b>Suisse</b>	Code
Genève	81
Zurich	82
<b>Suède</b>	Code
Stockholm	83
<b>Turquie</b>	Code
Istanbul	84
<b>Ukraine</b>	Code
Kyiv	85
Odessa	86
<b>ÉTATS-UNIS</b>	Code
Chicago	87

Dallas	88
Denver	89
Los Angeles	90
Miami	91
New York	92

AMÉRIQUE CENTRALE	
	Code
Havana	93
Mexico City	94

AMÉRIQUE DU SUD	
	Code
Bogotá	95
Buenos Aires	96
Lima	97
Rio de Janeiro	98
Santiago	99
Sao Paulo	100
Sucre	101

CANADA	
	Code
Montreal	102
Toronto	103
Vancouver	104

ASIE	
	Code
Abu Dhabi	105
Adana	106
Dubai	107
Hong Kong	108
Mumbai	109
New Dehli	110
Pechino-Beijing	111
Shanghai	112
Singapore	113
Tokyo	114

AFRIQUE	
	Code
Abuja	115
Algiers	116
Casablanca	117
El Cairo	118
Johannesburg	119
Marrakesh	120
Tunis	121

AUSTRALIE	
	Code
Brisbane	122
Melbourne	123
Perth	124
Sydney	125

# Tableau B - Pour planifier les événements et pour noter ceux déjà mémorisés

<b>E1 ... E30 = nom de l'évènement</b>	<b>- Tm = heure exacte</b> <b>- Sr = heure Aube</b> <b>- Ss = heure Couch. de soleil</b> <b>- Heure (heures:minutes)</b>	<b>- Jours de la semaine : Mon = lundi, Tue = mardi, Wed = mercredi, Thu = jeudi, Fri = vendredi, Sat = samedi, Sun = dimanche.</b> <b>- Type de manœuvre : ▲ / ▼</b>							<b>- 1 ... 6 = Canaux (uniquement pour KRONO 6WW).</b> <b>- C = Manœuvre complète</b> <b>- P+sec. = Manœuvre partielle</b>						<b>- Sens. = capteurs on / off</b> <b>- Vac. = vacances on / off</b>		
		<b>E1 ... E30</b>	<b>Tm / Sr / Ss</b>	<b>Mon</b>	<b>Tue</b>	<b>Wed</b>	<b>Thu</b>	<b>Fri</b>	<b>Sat</b>	<b>Sun</b>	<b>1</b>	<b>2</b>	<b>3</b>	<b>4</b>	<b>5</b>	<b>6</b>	<b>Sens.</b>
<i>E1 = store salon</i>	<i>Tm, heure 8:35</i>		▲							<b>C</b>						<b>ON</b>	<b>ON</b>
<i>E2 = store salon</i>	<i>Ss, -0:45</i>	▼	▼	▼	▼	▼				<i>p, 15s</i>						<b>OFF</b>	<b>ON</b>

exemples



## **DÉCLARATION DE CONFORMITÉ UE SIMPLIFIÉE**

Le fabricant Nice S.p.A. déclare que le type d'appareil radio KRONO 1WW, KRONO 6WW est conforme à la directive 2014/53/UE.  
Le texte complet de la déclaration UE de conformité est disponible à l'adresse internet suivante: <https://www.niceforyou.com/fr/support>.



**Nice SpA**  
Via Pezza Alta, 13  
31046 Oderzo TV Italy  
info@niceforyou.com

[www.niceforyou.com](http://www.niceforyou.com)