

**Kit d'adaptation LK, réf. 4918 146 004 0****Kit de remplacement LK, réf. 4918 146 006 0****Utilisation conforme**

Le kit d'adaptation LK et le kit de remplacement LK décrits dans les présentes informations techniques sont exclusivement destinés au montage a posteriori des moteurs de types HK et AK de la société Becker-Antriebe GmbH. L'utilisation de la commande manuelle de secours n'est prévue que pour la mise en service du moteur, les travaux d'entretien et un actionnement d'urgence d'ouverture et de fermeture de la porte en cas de panne de courant temporaire. Elle n'est pas prévue pour un usage prolongé (par ex. de la mise en service du moteur à l'alimentation électrique durable). La commande manuelle de secours est exclusivement destinée à l'actionnement manuel. Le moteur devant être équipé a posteriori ne doit pas être utilisé dans une atmosphère explosive.

Toutes les autres applications (par ex. engins de levage, stores ou enrouleurs), utilisations et modifications ne sont pas autorisées pour des raisons de sécurité dans le but de protéger l'utilisateur et les tiers, car elles pourraient entraver la sécurité de l'installation et ainsi présenter un risque de dommages corporels et matériels. Le fabricant du moteur décline toute responsabilité pour les dommages dus au non-respect de cette consigne.

Respectez les instructions de ces informations techniques et la notice du moteur pour monter et actionner ce dernier. Le fabricant du moteur décline toute responsabilité pour les dommages dus à une utilisation inappropriée.

**Montage et actionnement**

L'utilisation de la commande manuelle de secours n'est prévue que pour la mise en service du moteur, les travaux d'entretien et un actionnement d'urgence d'ouverture et de fermeture de la porte en cas de panne de courant temporaire. La commande manuelle de secours est exclusivement destinée à l'actionnement manuel.

**Prudence**

**Avant l'utilisation de la commande manuelle de secours, l'installation de porte doit être coupée du secteur. La commande manuelle de secours -LK ne doit être actionnée que si le moteur est à l'arrêt.**

**Attention**

**La commande manuelle de secours n'est pas destinée à un usage prolongé (par ex. de la mise en service du moteur à l'alimentation électrique durable).**

**Pour les portes équipées d'un contrepoids, vérifiez que la porte est entièrement équilibrée dans chaque position. Un déséquilibre augmente les forces manuelles et réduit la durée de vie du mécanisme de commande manuelle de secours.**

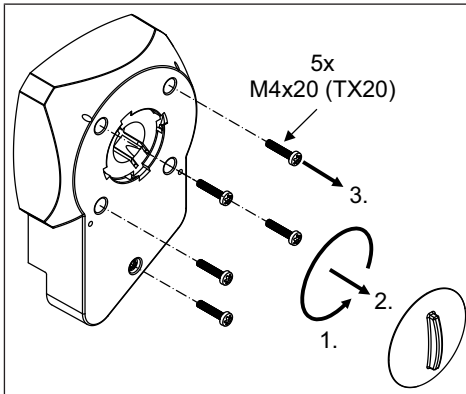


**(concerne la fin de course à came)**

**La porte ne doit pas être déplacée au-delà des positions de fin de course, dans le cas contraire elle atteint un commutateur de fin de course de sécurité (S1F/S2F). Un fonctionnement électrique de l'installation de porte n'est alors possible que si le commutateur de fin de course de sécurité (S1F/S2F) est « libéré » au moyen de la commande manuelle de secours.**



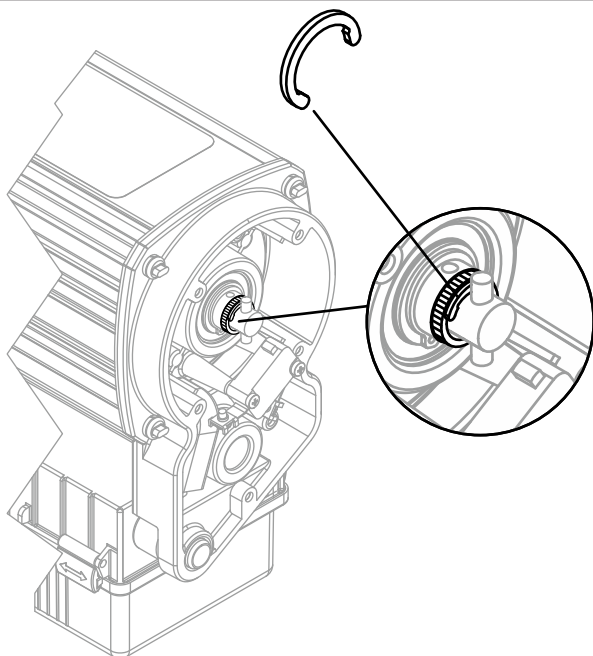
**Pour la commande manuelle de secours, une remarque (conforme à EN 60335-2-103) mentionnant son mode d'utilisation doit être posée durablement à proximité de l'élément de commande. Une étiquette correspondante est fournie en usine comme remarque avec le produit.**



Démontez le couvercle de fermeture en le tournant au préalable dans le sens contraire aux aiguilles d'une montre (1.), puis en le retirant (2.). Ôtez à présent les 5 vis M4x20 (TX20) (3.).

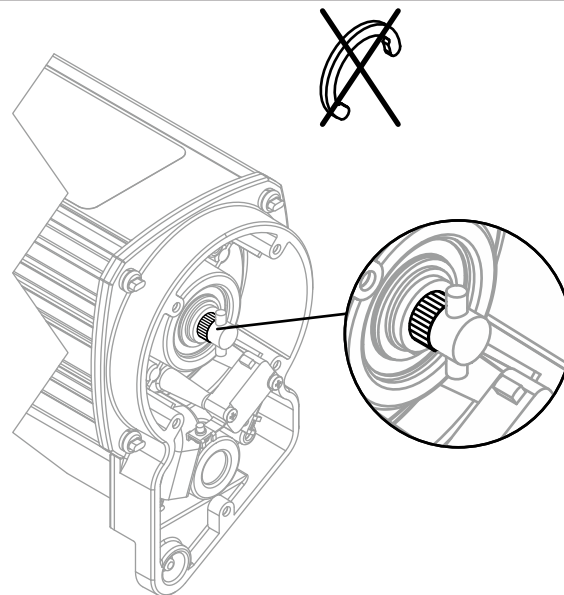
Ôtez ensuite le cache de protection. Remplacez-le par le nouveau cache de protection fourni.





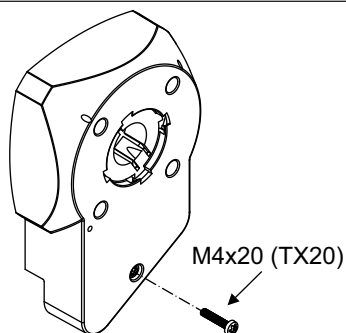
Pour les moteurs mentionnés ci-dessous, montez la bague de retenue en « C » entre l'arbre moteur et la goupille cylindrique.

A35/112, A50/40, A50/90, A55/90, A70/40, A70/60, A80/29, A80/40, A90/20, A90/60, A100/5,3, A100/10,5, A110/30, A130/29, A140/20, A150/10, A150/13, A150/15, A150/20, A150/29, A190/20, A220/13, A280/10, A280/12, A150-S68, A280-S68, AW50/22, AW120/11



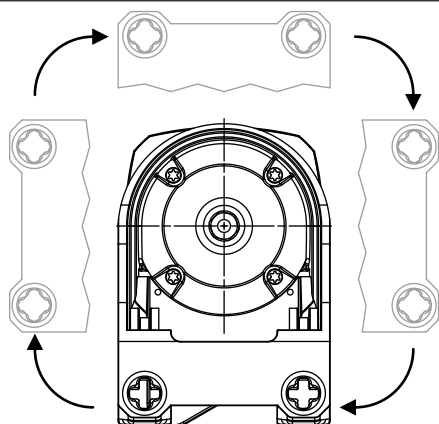
La bague de retenue en « C » ne doit **pas** être montée sur les moteurs mentionnés ci-dessous.

A50/25, A70/16, A70/25, A100/25, AW25/25, AW50/25

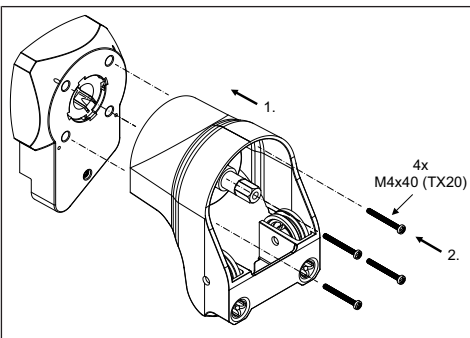


Positionnez ensuite le **nouveau** cache de protection **fourni** et fixez-le à l'aide d'une vis M4x20 (TX20).

### Montage LK

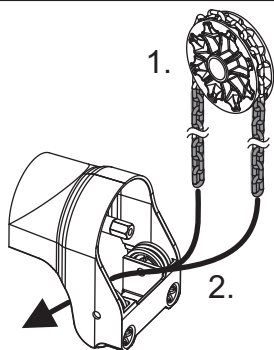


Vous disposez de 4 possibilités pour monter l'ensemble LK. Selon les exigences sur site, il est possible de réaliser un montage décalé à chaque fois de 90°.



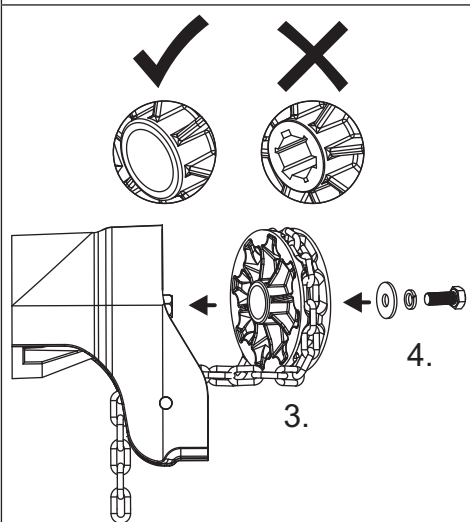
Posez maintenant l'ensemble LK sur le cache de protection en fonction de l'orientation préalablement choisie (1.). Les 4 dômes de centrage déterminent la position exacte. Vissez alors l'ensemble LK à l'aide des 4 vis M4x40 (TX20) fournies, avec un couple d'environ 3 Nm (2.).

### En cas de montage horizontal du moteur



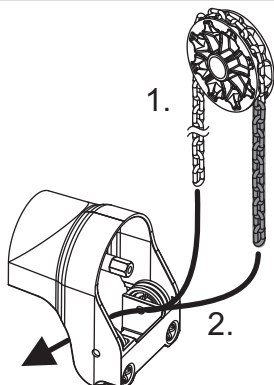
#### Montage de la roue à chaîne

Posez la chaîne sur la roue de manière à ce qu'à peu près le même nombre de maillons se trouve des deux côtés de la roue à chaîne (1.). Faites passer ensuite les deux extrémités de la chaîne **entièrement** entre les poulies de réglage et l'axe de couplage (2.).



Veillez à fixer en premier sur l'axe de couplage du moteur le logement central de la roue à chaîne avec l'alésage rond, et non pas l'alésage hexagonal (3.). Sécurisez ensuite la roue à chaîne avec la rondelle, la rondelle élastique et la vis (4.). Serrez bien la vis (M8 – ouverture de clé 13) en bloquant la roue à chaîne (par ex. en maintenant les deux côtés de la chaîne).

### En cas de montage vertical du moteur

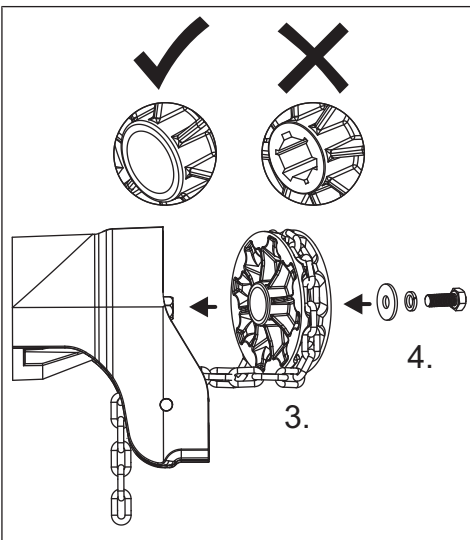


**⚠ Remarque! Il est possible de réaliser un montage vertical du moteur jusqu'à une hauteur de montage de 8 m environ. À partir d'une hauteur de montage de 8 m environ, il est conseillé d'effectuer un montage horizontal du moteur.**

#### Montage de la roue à chaîne

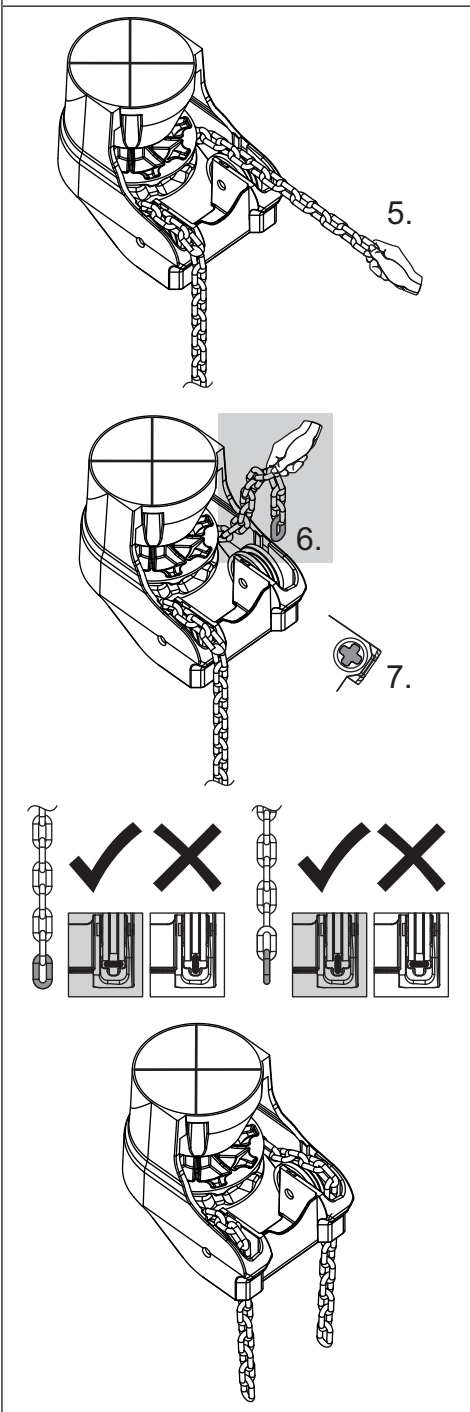
Posez la chaîne sur la roue en la laissant dépasser d'environ 10 maillons d'un côté (1.). Faites passer ensuite les deux extrémités de la chaîne **entièrement** entre les poulies de réglage et l'axe de couplage (2.).





Veillez à fixer en premier sur l'axe de couplage du moteur le logement central de la roue à chaîne avec l'alésage rond, et non pas l'alésage hexagonal (3.). Sécurisez ensuite la roue à chaîne avec la rondelle, la rondelle élastique et la vis (4.). Serrez bien la vis (M8 – ouverture de clé 13) en bloquant la roue à chaîne (par ex. en maintenant les deux côtés de la chaîne).

### Introduction des extrémités de la chaîne



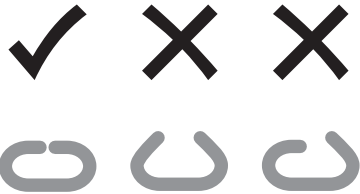
Prenez le côté court de la chaîne et orientez-le de manière à ce que les maillons ne soient pas tordus (5.).

Insérez à présent le dernier maillon de la chaîne (6.) en fonction de son orientation dans l'élément de croisement de chaîne prévu à cet effet (7.).

Tirez sur l'extrémité que vous venez d'insérer dans l'élément de croisement de chaîne jusqu'à ce que environ 10 maillons de l'**autre extrémité de la chaîne** dépassent de la roue à chaîne.

Procédez ensuite de même avec l'autre côté, et passez également cette extrémité de la chaîne dans l'élément de croisement de chaîne, en fonction de son orientation.

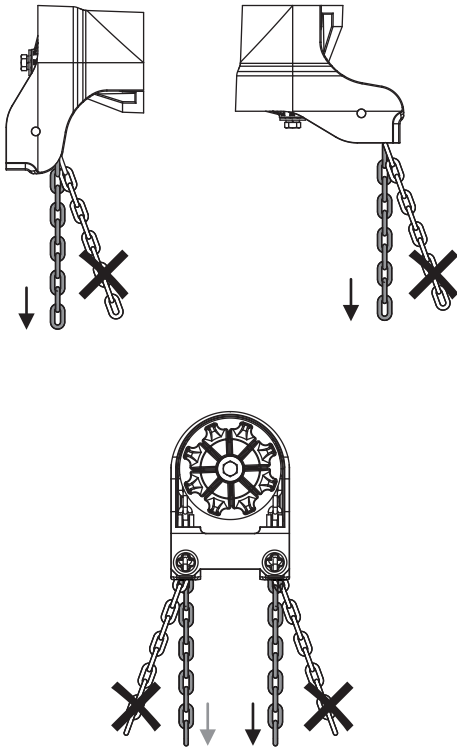
## Jonction des extrémités de chaîne et actionnement



### Jonction des extrémités de chaîne

Avant de relier les extrémités de chaîne à l'aide du joint de chaîne fourni, veillez à ce que la chaîne ne se soit pas tordue pendant le montage.

Le joint de chaîne doit être replié avec soin.



### Actionnement

**⚠ Remarque! Pour éviter un accouplement et un désaccouplement répétés du mécanisme de commande manuelle de secours, la chaîne doit être maintenue en traction pendant l'actionnement.**

En tirant verticalement sur le côté correspondant de la chaîne, la porte peut être ouverte ou fermée manuellement. Pour éviter le fonctionnement électrique de l'installation de porte pendant l'actionnement de la commande manuelle de secours, le commutateur de sécurité S3F s'ouvre sous l'effet de la traction sur la chaîne. Après l'actionnement, veillez à ce que la chaîne pende de nouveau « librement », de manière à libérer le commutateur de sécurité S3F et à permettre à nouveau le fonctionnement électrique. Pour débloquer le commutateur de sécurité, il peut être nécessaire de tirer brièvement la chaîne dans le sens opposé.



**BECKER**





**BECKER**



**BECKER**