

# B-Tronic RoomTemperatureControl RTC3100B

fr

## Notice de montage et d'utilisation

### Actionneur de chauffage

Informations importantes pour:

• l'installateur / • l'électricien / • l'utilisateur

À transmettre à la personne concernée!

L'original de cette notice doit être conservée par l'utilisateur.



4035 630 050 0 21/07/2017

Becker-Antriebe GmbH  
Friedrich-Ebert-Straße 2-4  
35764 Sinn/Allemagne  
[www.becker-antriebe.com](http://www.becker-antriebe.com)



**BECKER**

# Sommaire

Généralités.....	3
Livraison.....	4
Garantie .....	4
Consignes de sécurité.....	5
Utilisation conforme .....	6
Description des affichages et des touches .....	7
Montage .....	9
Réveil de l'appareil.....	13
Démontage .....	13
Commutation mode AUTOMATIQUE / MANUEL.....	14
Commande manuelle .....	14
Mise en mode de programmation/de déprogrammation .....	14
Fonction fenêtre .....	15
Fonction protection anti-calcaire.....	15
Fonction hors gel .....	16
Mise en marche/arrêt du mode d'économie d'énergie de la pile .....	16
Commande sur place bloquée .....	16
Info .....	17
Réinitialisation sur le réglage usine .....	17
Configuration avec la commande CentralControl .....	18
Remplacement des piles .....	18
Nettoyage .....	19
Caractéristiques techniques .....	19
Que faire si... .....	20
Déclaration de conformité UE simplifiée.....	21



## Généralités

Cet actionneur de chauffage est un équipement de qualité supérieure présentant les caractéristiques suivantes :

- Optimisé pour des applications pour gérer la température ambiante
- Réglage possible de 7 horaires de commutation maxi. par jour via la commande CentralControl
- Fonction fenêtre
- Fonction protection anti-calcaire
- Fonction hors gel
- Réglage facile via le boîtier de commande
- Réglage de plusieurs températures préférentielles à choisir librement

Veuillez respecter la présente notice de montage et d'utilisation pour l'installation ainsi que pour le réglage de l'appareil.

### Explication des pictogrammes

	<b>PRUDENCE</b>	PRUDENCE signale un risque pouvant entraîner des blessures s'il n'est pas évité.
	<b>ATTENTION</b>	ATTENTION signale des mesures à prendre pour éviter des dommages matériels.
		Indique des conseils d'utilisation et autres informations utiles.

## Livraison

Nombre	Description
1	Actionneur de chauffage RTC3100B
2	Pile LR6 (AA)
3	Adaptateur
1	Vis M4 x 16 mm
1	Écrou M4
1	Notice de montage et d'utilisation

## Garantie

Toute modification du moteur et toute installation inappropriée allant à l'encontre de cette notice et de nos autres consignes peuvent causer des blessures corporelles graves ou représenter un risque pour la santé des utilisateurs, par ex. des contusions. C'est pourquoi, toute modification de la construction ne peut être effectuée qu'après nous en avoir informés et après obtention de notre accord. Nos consignes, notamment celles mentionnées dans la présente notice de montage et d'utilisation, doivent être respectées impérativement.

Toute modification des produits allant à l'encontre de leur utilisation conforme n'est pas autorisée.

Lorsqu'ils utilisent nos produits, les fabricants des produits finis et les installateurs doivent impérativement tenir compte et respecter toutes les dispositions légales et administratives nécessaires, en particulier les dispositions relatives à la compatibilité électromagnétique actuellement en vigueur, notamment en ce qui concerne la production du produit fini, l'installation et le service clientèle.

# Consignes de sécurité

## Remarques générales

- Veuillez conserver la présente notice !
- Utilisez l'appareil uniquement dans des locaux secs.
- Tenez les enfants à l'écart des commandes.
- Respectez les directives spécifiques de votre pays.
- Éliminez les piles usagées de manière conforme. Remplacez les piles uniquement par des piles de type identique (voir caractéristiques techniques).
- N'utilisez pas d'accumulateur.



### Prudence

- **L'appareil contient des petites pièces susceptibles d'être avalées.**

### Attention

- **Assurez-vous que l'alimentation électrique fournie par les piles est suffisante pour garantir le fonctionnement hors gel.**

## Utilisation conforme

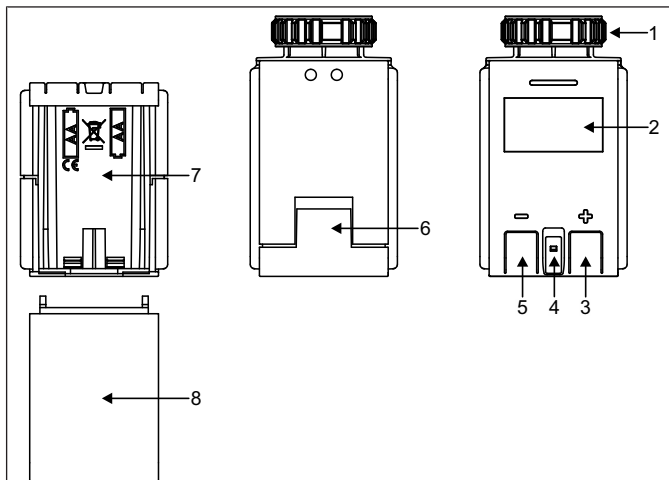
L'actionneur de chauffage décrit dans la présente notice doit être uniquement utilisé pour la régulation individuelle de pièces fermées à l'aide du radiateur ou du chauffage par le sol. Pour la commande de l'actionneur de chauffage, utilisez uniquement une commande CentralControl ou un coupleur de média KNX compatible.

- Sachez qu'il est interdit d'utiliser les installations radio dans des zones où le risque de perturbations est élevé (par ex. hôpitaux, aéroports).
- La commande à distance n'est autorisée que pour les appareils et installations pour lesquels une perturbation fonctionnelle dans la télécommande ou dans le récepteur ne constitue aucun danger pour les personnes, les animaux ou les choses ou pour lesquels ce risque est éliminé grâce à d'autres dispositifs de sécurité.
- L'exploitant n'est en aucun cas protégé contre les perturbations provoquées par d'autres installations de télécommunication et de dispositifs terminaux (par ex. par des installations radio qui sont utilisées de manière conforme dans la même plage de fréquence).
- Combinez les récepteurs radio uniquement avec des appareils et des installations autorisés par le fabricant.

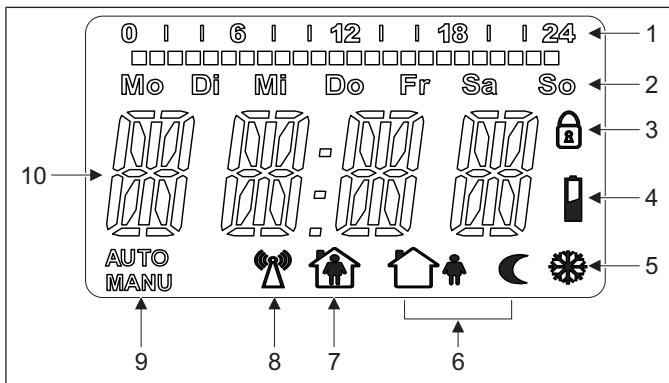


- **Les installations radio qui émettent sur la même fréquence peuvent causer une perturbation de la réception.**
- **Sachez que la portée du signal radio est limitée par la législation et par les mesures relatives à la construction.**

## Description des affichages et des touches



1. Écrou moleté	5. Touche « - »
2. Écran	6. Verrouillage du couvercle du compartiment à piles
3. Touche « + »	7. Compartiment à piles
4. Capteur de température ambiante	8. Couvercle du compartiment à piles



<b>1.</b> Phases de chauffage programmées	<b>6.</b> Température éco
<b>2.</b> Jour de la semaine	<b>7.</b> Température confort
<b>3.</b> Commande sur place bloquée	<b>8.</b> Connexion radio
<b>4.</b> État des piles Changement des piles nécessaire (le symbole clignote)	<b>9.</b> Mode automatique ou manuel actif
<b>5.</b> Hors gel	<b>10.</b> Affichage de l'état et de la température

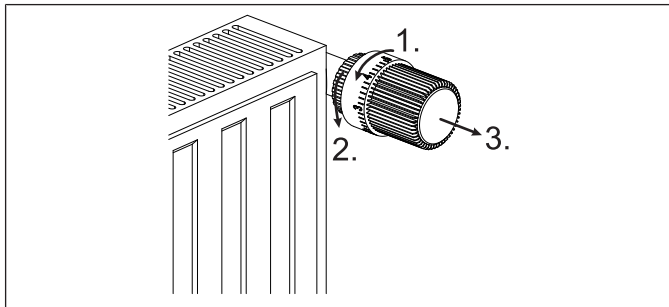


## Montage

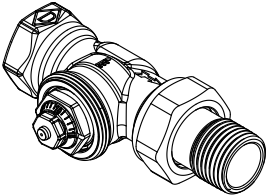
Le montage peut se faire sans aucun problème sur les pièces inférieures les plus courantes du robinet avec les dimensions de filetage M30 x 1,5 mm ; sans saleté ni tache d'eau car le circuit d'eau de chauffage n'est pas interrompu.

### Démontage de l'ancien thermostat du radiateur

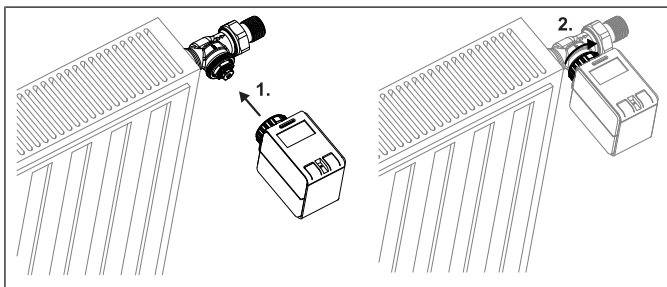
1. Ouvrez entièrement l'ancienne tête thermostatique.
2. Desserrez ensuite la fixation.
3. Retirez le thermostat du robinet.



## Montage sans adaptateur

Visualisation	Utilisation	Adaptateur
	Heimeier, Junkers Landys +Gyr, MNG, Honeywell-Braukmann  Dimensions de filetage M30 x 1,5	Aucun adaptateur nécessaire

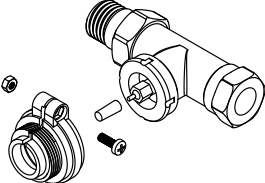
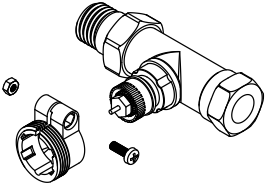
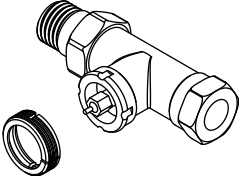
1. Mettez les piles en place.
2. Attendez jusqu'à ce que le message « LINK » pour le mode d'installation ou « OPEN » s'affiche à l'écran et appuyez sur la touche « + » ou « - », jusqu'à ce que le message « LINK » s'affiche à l'écran. La commande se trouve maintenant en mode de programmation pendant 15 minutes. Pour connaître la suite de la procédure, consultez la notice d'utilisation correspondante de l'appareil à programmer.
3. Une fois la connexion réussie, le message « OK », puis « OPEN » s'affiche à l'écran.
4. Mettez ensuite l'actionneur de chauffage en place sur le robinet et serrez l'écrou moleté (10 Nm env.).
5. Appuyez ensuite sur les touches « + » et « - » pendant 5 secondes pour que l'actionneur de chauffage se réadapte à le robinet du radiateur. « ADJ » apparaît à l'écran.



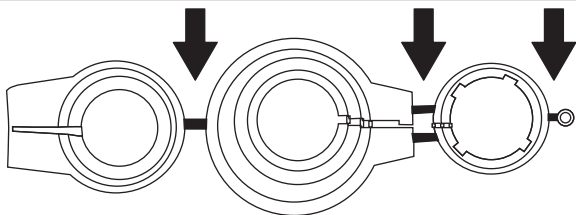
## Montage avec l'adaptateur fourni



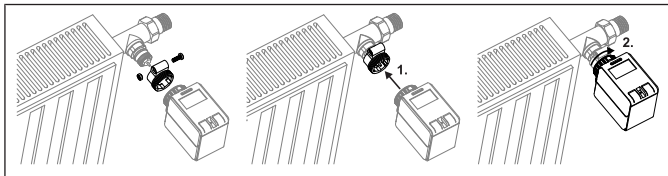
Lors du montage, veillez à ce que la position des ergots à l'intérieur de l'adaptateur coïncident avec les encoches sur le robinet Danfoss.

Visualisation	Utilisation	Adaptateur
	Danfoss RAV (la broche fournie doit être enfoncée sur le poussoir)	Fourni
	Danfoss RA	Fourni
	Danfoss RAVL	Fourni

Retirez tous les connecteurs marqués en noir avant de monter l'adaptateur souhaité.



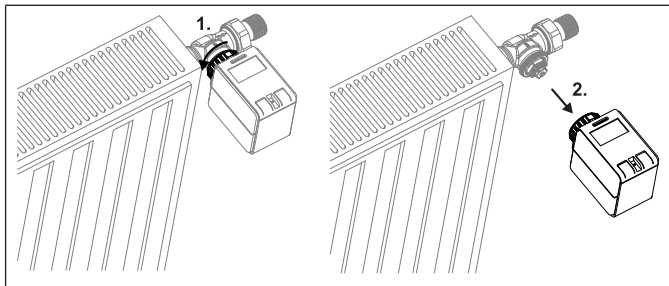
1. Poussez l'adaptateur approprié sur le robinet et tournez-le jusqu'à ce qu'il s'enclenche de manière perceptible. En fonction de l'adaptateur, vous devez le fixer à l'aide de la vis ou de l'écrou fournis.
2. Mettez les piles en place.
3. Attendez jusqu'à ce que le message « LINK » pour le mode d'installation ou « OPEN » s'affiche à l'écran et appuyez sur la touche « + » ou « - », jusqu'à ce que le message « LINK » s'affiche à l'écran. La commande se trouve maintenant en mode de programmation pendant 15 minutes. Pour connaître la suite de la procédure, consultez la notice d'utilisation correspondante de l'appareil à programmer.
4. Une fois la connexion réussie, le message « OK », puis « OPEN » s'affiche à l'écran.
5. Mettez ensuite l'actionneur de chauffage en place sur le robinet et serrez l'écrou moleté.
6. Appuyez ensuite sur les touches « + » et « - » pendant 5 secondes pour que l'actionneur de chauffage se réadapte à le robinet du radiateur. « ADJ » apparaît à l'écran.



## Réveil de l'appareil

Pour réveiller l'appareil, appuyez sur la touche « + » ou « - », jusqu'à ce que l'écran s'allume automatiquement. Le mode actuel s'affiche à l'écran et passe sur la température théorique ou COLD ou WINDOW si ce mode est actif.

## Démontage



1. Pour réveiller l'appareil, appuyez sur la touche « + » ou « - », jusqu'à ce que l'écran s'allume automatiquement.
2. Appuyez simultanément sur les touches « + » et « - », jusqu'à ce que le message « LINK » s'affiche à l'écran pour le mode de programmation. Appuyez de nouveau sur la touche « + » ou « - », jusqu'à ce que le message « OPEN » s'affiche à l'écran pour le mode d'installation. Attendez que l'essai d'installation soit terminé.
3. Desserrez l'écrou moleté et retirez l'actionneur de chauffage de l'adaptateur/du robinet.

### Interruption du mode d'installation

Appuyez sur les touches « + » et « - » pendant 5 secondes.

## Commutation mode AUTOMATIQUE / MANUEL



En mode « AUTOMATIQUE », la planification du chauffage transmise par la commande CentralControl est exécutée. En mode « MANUEL », la planification du chauffage transmise par la commande CentralControl n'est pas exécutée ni affichée.

Pour réveiller l'appareil, appuyez sur la touche « + » ou « - », jusqu'à ce que l'écran s'allume automatiquement.

Appuyez sur la touche « + », jusqu'à ce que l'écran commute.

## Commande manuelle

Pour réveiller l'appareil, appuyez sur la touche « + » ou « - », jusqu'à ce que l'écran s'allume automatiquement.

La touche « + » ou « - » permet de modifier la température manuellement (par pas de 0,5 °C) vers le haut ou vers le bas.

Une double pression sur la touche « + » ou « - » modifie la température théorique directement (indépendamment de la planification du temps) sur la température confort ou éco.

Une longue pression sur la touche « + » permet de passer du mode « AUTOMATIQUE » au mode « MANUEL » ou du mode « MANUEL » au mode « AUTOMATIQUE ».

Lorsque « AUTOMATIQUE » clignote à l'écran, la température a été modifiée manuellement. Ce réglage est conservé jusqu'à l'horaire de commutation suivant, puis est ensuite remis sur la valeur préréglée.

## Mise en mode de programmation/de déprogrammation

1. Pour réveiller l'appareil, appuyez sur la touche « + » ou « - », jusqu'à ce que l'écran s'allume automatiquement.
2. Appuyez simultanément sur les touches « + » et « - », jusqu'à ce que le message « LINK » s'affiche à l'écran pour le mode de programmation. Appuyez de nouveau sur la touche « + » ou « - », jusqu'à ce que le message « UN-LINK » s'affiche à l'écran pour le mode de déprogrammation.

3. La commande se trouve maintenant en mode de programmation/de déprogrammation pendant 3 minutes.

Pour connaître la suite de la procédure, consultez la notice d'utilisation correspondante de l'appareil à programmer.

Vous trouverez des informations concernant la configuration de l'actionneur de chauffage avec la commande CentralControl sur notre site Internet :

<https://www.becker-antriebe.de/produktuebersicht/hausautomatisierung-centralcontrol.html>

### **Interruption du mode de programmation/de déprogrammation**

Appuyez sur les touches « + » et « - » pendant 5 secondes.



**Si l'actionneur de chauffage se trouve dans la limite de la portée radio, démontez-le et exécutez le mode de programmation/de déprogrammation à proximité de la commande CentralControl. Vous devez ensuite tester l'actionneur de chauffage sur place à l'aide de la commande CentralControl pour vous assurer qu'il fonctionne.**

**Les réglages de la commande CentralControl peuvent parvenir à l'actionneur de chauffage avec une temporisation de 90 secondes maxi.**

## **Fonction fenêtre**

Si vous ouvrez une fenêtre, entraînant une forte chute de la température, l'actionneur de chauffage ferme le robinet pendant 10 minutes pour économiser de l'énergie. Le message « WINDOW » apparaît à l'écran. Aucun réglage n'est possible pendant cette durée.

Vous pouvez interrompre la fonction fenêtre en appuyant sur la touche « + » pendant 2 secondes.

## **Fonction protection anti-calcaire**

Pour prévenir l'entartrage des robinets des radiateurs, l'actionneur de chauffage effectue un cycle anti-calcaire tous les samedis à 12 h.

## Fonction hors gel

Si la température descend en dessous de 4 °C, l'actionneur de chauffage ouvre le robinet, jusqu'à ce que la température de 4 °C soit maintenue. Cette fonction permet de prévenir le gel du radiateur.

## Mise en marche/arrêt du mode d'économie d'énergie de la pile

Pour réveiller l'appareil, appuyez sur la touche « + » ou « - », jusqu'à ce que l'écran s'allume automatiquement.

### Mise en marche


Appuyez sur la touche « - », jusqu'à ce que le message « COLD » s'affiche à l'écran.

### Arrêt

Appuyez sur la touche « - », jusqu'à ce que l'affichage de la température apparaisse à l'écran.

## Commande sur place bloquée

Vous pouvez bloquer et réactiver l'actionneur de chauffage uniquement via le boîtier de commande. Le réglage est indiqué dans la notice d'utilisation du boîtier de commande.

Lorsque la commande sur place est bloquée, ceci est indiqué à l'écran par le symbole .

Le débloquage automatique n'a lieu que lorsque le boîtier de commande n'a pas communiqué avec l'actionneur de chauffage pendant au moins 1 heure.



## Info

Le mode Info fournit des informations dans l'ordre suivant :

Jour – heure – version du logiciel – version du logiciel KNX – tension de la pile

Exemple :

MA – 13H29 – ST 1-13 – KNX 2-02 – PILE 3-23V

Pour accéder au mode « INFO », procédez comme suit :

1. Pour réveiller l'appareil, appuyez sur la touche « + » ou « - », jusqu'à ce que l'écran s'allume automatiquement.
2. Appuyez simultanément sur les touches « + » et « - », jusqu'à ce que le message « LINK » s'affiche à l'écran pour le mode de programmation.
3. Appuyez sur la touche « + » ou « - », jusqu'à ce que le message « INFO » s'affiche à l'écran.

Pour quitter le mode « INFO », passez dans un autre mode en appuyant brièvement sur la touche « + » ou « - ». Si aucune touche n'est actionnée, l'appareil tente après 3 minutes de se réadapter, puis repasse en état de fonctionnement.

## Réinitialisation sur le réglage usine



**Avant de réinitialiser l'appareil sur le réglage usine, vous devez le déprogrammer dans tous les boîtiers de commande.**

1. Retirez toutes les piles (voir le chapitre Remplacement des piles [► 18]) et réinsérez-les peu après et attendez jusqu'à ce que le message « LINK » ou « OPEN » s'affiche à l'écran.
2. Appuyez sur les touches « + » et « - » et maintenez-les enfoncées, jusqu'à ce que le message « ADJ » s'affiche à l'écran. L'actionneur de chauffage s'adapte et passe en mode normal.
3. Appuyez sur les touches « + » et « - » et maintenez-les enfoncées, jusqu'à ce que le message « OPEN » ou « LINK » s'affiche à l'écran et que la commande ait terminé de compter à rebours de 10 à 0.
4. « ---- » s'affiche maintenant à l'écran.
5. Vous pouvez ensuite relâcher les touches « + » et « - ».
6. La commande se trouve à nouveau en réglage usine.

## Configuration avec la commande CentralControl

Vous trouverez des informations concernant la configuration de l'actionneur de chauffage avec la commande CentralControl sur notre site Internet : <https://www.becker-antriebe.de/produktuebersicht/hausautomatisierung-centralcontrol.html>

### Remplacement des piles

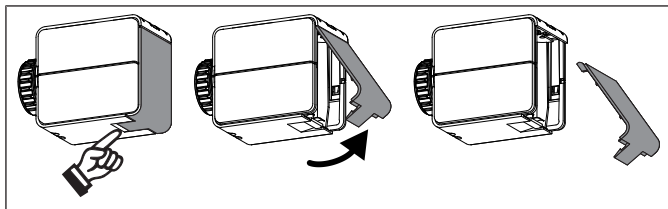
#### Attention

**N'utilisez pas d'accumulateur.**

**N'utilisez pas des piles déjà en cours d'utilisation avec des neuves.**



Le type de pile correspondant est indiqué dans le chapitre « Caractéristiques techniques ».



1. Ouvrez le compartiment à piles.
  2. Retirez les piles.
  3. Placez les nouvelles piles dans la bonne position.
  4. Fermez le compartiment à piles.
  5. « OPEN » apparaît à l'écran.
  6. Appuyez ensuite sur les touches « + » et « - » pour que l'actionneur de chauffage se réadapte au robinet du radiateur. « ADJ » apparaît à l'écran.
- L'heure et la date s'actualisent automatiquement via le boîtier de commande. Les valeurs réglées sont conservées.

## Nettoyage

Nettoyez l'appareil uniquement avec un chiffon adapté. N'utilisez pas de produits de nettoyage qui risqueraient d'attaquer la surface.

## Caractéristiques techniques

Tension nominale	3 V CC
Type de piles	LR 6 (AA)
Indice de protection	IP20
Température ambiante admissible	0 à +50 °C
Puissance d'émission maximale émise	≤ 25 mW
Fréquence radio	868,3 MHz
Force de réglage maxi.	120N
Température maxi. du milieu	100 °C
Course maxi. du robinet	4,5 mm
Durée de réglage	3 s/mm env.
Dimensions (l x H x P)	65 x 65 x 48 mm
Branchement	M30 x 1,5

La portée radio maximale peut aller jusqu'à 25 m en intérieur et jusqu'à 350 m en extérieur.

## Que faire si...

Problème	Solution
L'actionneur de chauffage n'ouvre et ne ferme pas le robinet automatiquement.	Amenez le boîtier de commande dans la zone de portée de l'actionneur de chauffage.
	Positionnez les piles correctement ou remplacez-les.
Rien ne s'affiche à l'écran.	Appuyez brièvement sur une touche au choix.
	Positionnez les piles correctement ou remplacez-les.
L'actionneur de chauffage ne régule pas la température comme souhaité.	Vérifiez le réglage dans le boîtier de commande.
	Serrez l'actionneur de chauffage à la main.
	Utilisez l'adaptateur approprié.
	Montez correctement l'adaptateur.
L'actionneur de chauffage ne régule pas aux heures souhaitées.	Vérifiez le réglage dans le boîtier de commande.
L'actionneur de chauffage régule en dehors des heures définies.	Fonction détartrage active.
Le code d'erreur ERR0 apparaît à l'écran.	Erreur de montage Assurez-vous que la bague d'accouplement et l'actionneur de chauffage sont positionnés correctement.
Le code d'erreur ERR1 apparaît à l'écran.	Erreur du capteur de température L'appareil est défectueux et doit être remplacé.

Problème	Solution
Le code d'erreur ERR2 apparaît à l'écran.	Le processus de programmation/de déprogrammation dans la commande CentralControl a échoué. Redémarrez le processus dans l'actionneur de chauffage en actionnant une touche et dans la commande CentralControl.
Aucune commande sur place possible.	Annulez le blocage de la commande sur place dans le boîtier de commande.

## Déclaration de conformité UE simplifiée

La société Becker-Antriebe GmbH atteste par la présente que cette installation radio satisfait aux exigences de la directive 2014/53/UE.

Le texte intégral de la déclaration de conformité UE est disponible sur Internet à l'adresse suivante :

[www.becker-antriebe.com/ce](http://www.becker-antriebe.com/ce)



Sous réserve de modifications techniques.







**BECKER**